

## **Rapport annuel de la direction sur le rendement du Fonds**

*Pour l'exercice clos le 31 mars 2024*

*Le présent rapport annuel de la direction sur le rendement du Fonds renferme des faits saillants financiers, mais ne contient pas les états financiers annuels complets du fonds d'investissement. Vous pouvez obtenir un exemplaire des états financiers annuels gratuitement en communiquant avec nous d'une des façons indiquées à la rubrique Constitution du Fonds et renseignements sur les séries ou en visitant le site Web de SEDAR+ à [www.sedarplus.ca](http://www.sedarplus.ca).*

*Les porteurs de titres peuvent également communiquer avec nous de ces façons pour demander un exemplaire du rapport financier intermédiaire, des politiques et procédures de vote par procuration, du dossier de divulgation des votes par procuration ou de la présentation d'informations trimestrielles sur le portefeuille du fonds d'investissement. Pour de plus amples renseignements, veuillez vous reporter au prospectus simplifié et à l'aperçu du Fonds, lesquels peuvent aussi être obtenus gratuitement des façons décrites ci-dessus.*

*Pour connaître la valeur liquidative courante par titre du Fonds et obtenir des renseignements plus récents sur les événements généraux du marché, veuillez visiter notre site Web.*

### **UN MOT SUR LES ÉNONCÉS PROSPECTIFS**

*Le présent rapport peut renfermer des énoncés prospectifs qui décrivent nos attentes actuelles ou nos prédictions pour l'avenir. Un énoncé prospectif est un énoncé de nature prévisionnelle qui est assujéti ou fait référence à des événements ou à des facteurs à venir, ou comprend des termes tels « prévoir », « anticiper », « avoir l'intention de », « planifier », « croire », « estimer », « préliminaire », « typique » et autres expressions similaires. De plus, ces déclarations peuvent être liées à des mesures commerciales futures, au rendement futur d'un fonds ou d'un titre ainsi qu'aux stratégies ou perspectives de placement futures. Les énoncés prospectifs sont, de par leur nature, assujétis, entre autres, à des risques, incertitudes et hypothèses qui peuvent modifier de façon importante les événements, les résultats, le rendement ou les perspectives réels qui ont été énoncés de manière expresse ou tacite dans les énoncés prospectifs. Ces risques, incertitudes et hypothèses comprennent notamment les conditions générales économiques, politiques et des marchés en Amérique du Nord et à l'échelle internationale, les taux d'intérêt et de change, la volatilité des marchés boursiers et financiers mondiaux, la concurrence commerciale, les changements technologiques, les changements sur le plan de la réglementation gouvernementale, les changements apportés aux lois et règlements en matière de valeurs mobilières, les changements au chapitre des lois fiscales, les décisions judiciaires ou réglementaires inattendues, les catastrophes, les éclosions de maladies ou les pandémies (comme la COVID-19) et la capacité de Mackenzie à attirer des employés clés ou à les conserver. La liste des risques, incertitudes et hypothèses précités n'est pas exhaustive. Nous vous invitons à soigneusement prendre en compte ces facteurs et d'autres facteurs et vous mettons en garde contre une confiance exagérée en ces énoncés prospectifs.*

*Tout énoncé prospectif présenté dans le présent rapport n'est valable qu'à la date du présent rapport. Le lecteur ne doit pas s'attendre à ce que ces renseignements soient mis à jour, complétés ou révisés en raison de nouveaux renseignements, de nouvelles circonstances, d'événements futurs ou autres.*



# FONDS DES MARCHÉS ÉMERGENTS MACKENZIE II

RAPPORT ANNUEL DE LA DIRECTION SUR LE RENDEMENT DU FONDS | Pour l'exercice clos le 31 mars 2024

## Analyse du rendement du Fonds par la direction

Le 4 juin 2024

Cette analyse du rendement du Fonds par la direction présente les opinions de l'équipe de gestion de portefeuille sur les facteurs et les événements importants qui ont influé sur le rendement et les perspectives du Fonds au cours de l'exercice clos le 31 mars 2024 (la « période »). Si le Fonds a été établi au cours de la période, l'information fournie se rapporte à la période commençant à la date d'établissement.

Dans le présent rapport, « Mackenzie » et « le gestionnaire » désignent la Corporation Financière Mackenzie, le gestionnaire du Fonds. Par ailleurs, « valeur liquidative » signifie la valeur du Fonds calculée aux fins d'opérations, laquelle est à la base de l'analyse du rendement du Fonds.

Veuillez lire la rubrique *Un mot sur les énoncés prospectifs* à la première page du présent document.

Le 30 juillet 2021, les titres des porteurs de la Catégorie Mackenzie Marchés émergents ont été fusionnés avec les séries correspondantes du Fonds avec report d'impôt. Par conséquent, l'information contenue dans le présent rapport a été présentée comme si le Fonds avait existé depuis la création de la Catégorie Mackenzie Marchés émergents.

Le Fonds est fermé aux nouvelles souscriptions.

### Objectif et stratégies de placement

Le Fonds vise une croissance du capital à long terme en investissant principalement dans des titres de participation de sociétés de marchés émergents. Le Fonds fera l'essentiel de ses placements dans les pays dont l'économie semble en plein essor, selon le gestionnaire de portefeuille, et dont les marchés sont de plus en plus évolués. Le Fonds investit actuellement la totalité de son actif dans le Fonds des marchés émergents Mackenzie (le « Fonds sous-jacent »).

### Risque

Les risques associés au Fonds demeurent les mêmes que ceux mentionnés dans le plus récent prospectus simplifié du Fonds.

Le Fonds convient aux investisseurs ayant un horizon de placement de moyen à long terme qui cherchent à intégrer un fonds d'actions mondiales de marchés émergents à leur portefeuille, en mesure de composer avec la volatilité des marchés boursiers dans les marchés émergents et frontaliers, et qui ont une tolérance au risque moyenne.

### Résultats d'exploitation

#### Rendement des placements

Le rendement de toutes les séries au cours de la période actuelle et des périodes précédentes est présenté à la rubrique *Rendement passé* du présent rapport. Le rendement varie d'une série à l'autre, principalement parce que les frais et les charges diffèrent entre les séries ou que les titres d'une série n'avaient pas été émis et n'étaient pas en circulation pendant toute la période considérée. Veuillez consulter la rubrique *Constitution du Fonds et renseignements sur les séries* du présent rapport pour prendre connaissance des divers frais de gestion et d'administration payables par chaque série. La comparaison suivante avec des indices de marché vise à aider à la compréhension du rendement du Fonds par rapport à celui de l'ensemble des marchés. Toutefois, le mandat du Fonds peut être différent de celui des indices indiqués.

Au cours de la période, les titres de la série A du Fonds ont dégagé un rendement de 14,3 % (après déduction des frais et charges payés par la série), comparativement à un rendement de 9,6 % pour l'indice MSCI Emerging Markets Investable Market (Net). Tous les rendements des indices et des séries sont calculés en fonction du

rendement global en dollars canadiens. Les investisseurs ne peuvent investir dans un indice sans engager des frais, des charges et des commissions, lesquels ne sont pas reflétés dans les rendements de l'indice.

Les actions des marchés émergents ont généralement rebondi au cours de la période, les actions de sociétés à petite capitalisation ayant mené le bal. Les actions chinoises ont reculé en raison de la reprise inégale, de la faiblesse des dépenses de consommation et des préoccupations à l'égard de la déflation. Cependant, le Fonds monétaire international a revu à la hausse ses prévisions de croissance économique pour la Chine en raison de l'amélioration des indicateurs économiques et de la politique budgétaire de la banque centrale. Les marchés émergents ont aussi profité des attentes de réduction des taux d'intérêt par la Réserve fédérale américaine en 2024.

Au sein de l'indice MSCI Emerging Markets Investable Market (Net), les marchés les plus performants en dollars canadiens ont été ceux de la Pologne, de la Hongrie et de la Colombie, tandis que ceux de la Thaïlande, de la Chine et de la République tchèque ont fait moins bonne figure. Les secteurs de l'énergie, de la technologie de l'information et des services publics ont affiché la meilleure tenue, alors que les services de communication, les biens immobiliers et la consommation discrétionnaire ont terminé en queue de peloton.

Le Fonds a devancé l'indice, la sélection de titres en Inde, à Taiwan et en Corée du Sud au sein du Fonds sous-jacent ayant contribué au rendement. Sur le plan sectoriel, la sélection de titres des services financiers, de la technologie de l'information, des matériaux et des services de communication a eu une incidence positive sur le rendement.

En revanche, la surpondération et la sélection de titres de la Chine au sein du Fonds sous-jacent, de même que la sélection de titres de la Pologne ont pesé sur les résultats. Sur le plan sectoriel, la sélection de titres dans les produits industriels et les soins de santé a eu une incidence négative sur le rendement. La composante des liquidités du Fonds sous-jacent a nuï au rendement, les marchés ayant grimpé.

Au cours de la période, les expositions du Fonds sous-jacent ont changé en raison des modèles de sélection de titres de l'équipe de gestion de portefeuille et de changements dans les pondérations de l'indice. L'exposition à la Chine a diminué.

#### Actif net

Au cours de la période, l'actif net du Fonds a diminué de 12,3 % pour s'établir à 58,5 millions de dollars. Cette variation est principalement attribuable à un revenu net de 8,6 millions de dollars (y compris tout revenu d'intérêts et/ou de dividendes) provenant du rendement des placements, après déduction des frais et charges, et à une diminution de 16,7 millions de dollars attribuable aux opérations nettes des porteurs de titres (y compris les ventes, les rachats et les distributions en espèces).

#### Frais et charges

Le ratio des frais de gestion (« RFG ») pour chacune des séries au cours de l'exercice clos le 31 mars 2024 a été essentiellement semblable au RFG de l'exercice clos le 31 mars 2023. Le total des charges payées varie d'une période à l'autre, principalement en raison des variations de l'actif moyen dans chacune des séries. Les RFG pour toutes les séries sont présentés à la rubrique *Faits saillants financiers* du présent rapport.

#### Événements récents

Le Fonds sous-jacent rééquilibre le portefeuille et effectue des opérations quotidiennement selon l'évaluation que fait l'équipe de gestion de portefeuille du potentiel de rendement des titres individuels, y compris l'incidence des coûts de transaction. L'équipe, par sa sélection quantitative et ascendante des actions, vise à ajouter de la valeur au portefeuille dans diverses conditions de marché au moyen de placements dans des actions de valeur et de croissance, et de petite,

# FONDS DES MARCHÉS ÉMERGENTS MACKENZIE II

RAPPORT ANNUEL DE LA DIRECTION SUR LE RENDEMENT DU FONDS | Pour l'exercice clos le 31 mars 2024

moyenne et grande capitalisation. De ce fait, l'équipe ne génère pas sur une base régulière d'attentes du marché et par conséquent, prend rarement des décisions de placement en fonction des prévisions macroéconomiques.

## Transactions entre parties liées

### Services de gestion et d'administration

Pour chaque série applicable, le Fonds a versé des frais de gestion et d'administration au gestionnaire aux taux annuels spécifiés à la rubrique *Constitution du Fonds et renseignements sur les séries* du présent rapport et décrits en détail dans le prospectus. En contrepartie des frais d'administration, le gestionnaire paie tous les frais et charges (autres que certains frais précis associés au Fonds) requis pour l'exploitation du Fonds et qui ne sont pas compris dans les frais de gestion. Consulter également la rubrique *Frais de gestion*.

### Autres transactions entre parties liées

Le Fonds ne s'est pas fondé sur une approbation, une recommandation positive ou une instruction permanente du comité d'examen indépendant des Fonds Mackenzie à l'égard de toute transaction entre parties liées pendant la période.

## Rendement passé

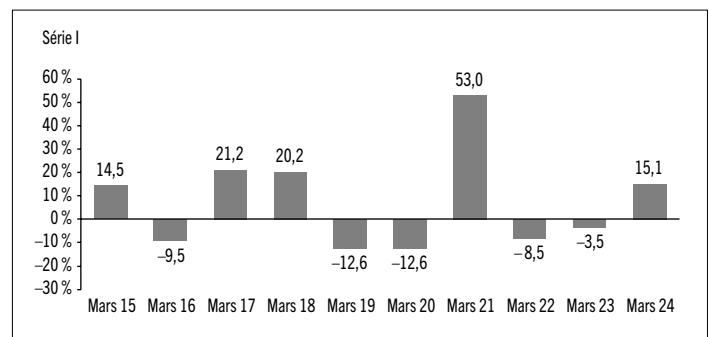
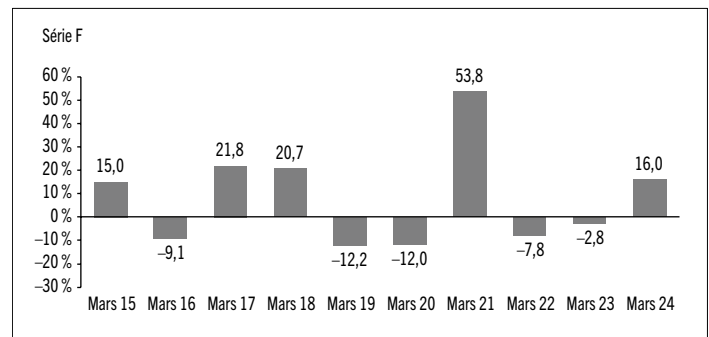
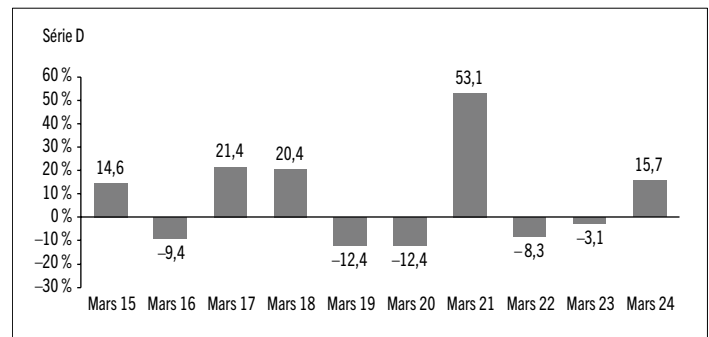
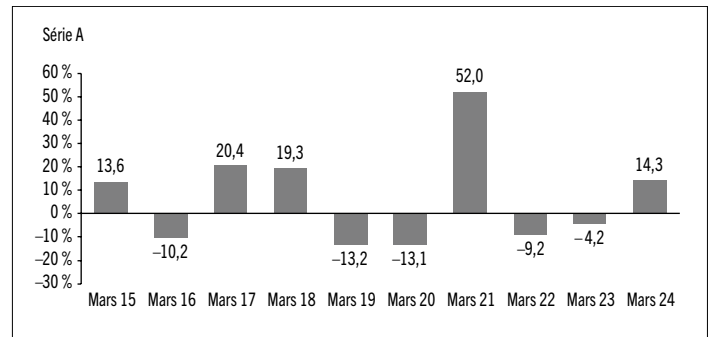
L'information sur le rendement du Fonds suppose que toutes les distributions faites par le Fonds au cours des périodes présentées ont été réinvesties dans des titres additionnels des séries applicables du Fonds. L'information sur le rendement ne tient pas compte des frais d'acquisition, frais de rachat, frais de distribution, autres frais accessoires ou impôt sur le revenu payables par un investisseur, lesquels viendraient réduire le rendement. Le rendement passé du Fonds n'est pas nécessairement indicateur de son rendement futur.

Si vous détenez ce Fonds hors d'un régime enregistré, les distributions de revenu et de gains en capital qui vous sont versées augmentent votre revenu aux fins de l'impôt, qu'elles vous soient versées au comptant ou réinvesties dans des titres additionnels du Fonds. Le montant des distributions imposables réinvesties est ajouté au prix de base rajusté des titres que vous détenez. Cela diminuerait vos gains en capital ou augmenterait votre perte en capital lors d'un rachat subséquent à partir du Fonds, assurant ainsi que vous n'êtes pas imposé de nouveau sur ce montant. Veuillez consulter votre conseiller fiscal en ce qui concerne votre situation fiscale personnelle.

Les données sur le rendement passé présentées avant le 30 juillet 2021 sont fondées sur le rendement des séries applicables de la Catégorie Mackenzie Marchés émergents, lesquelles ont été fusionnées avec les séries correspondantes du Fonds à cette date.

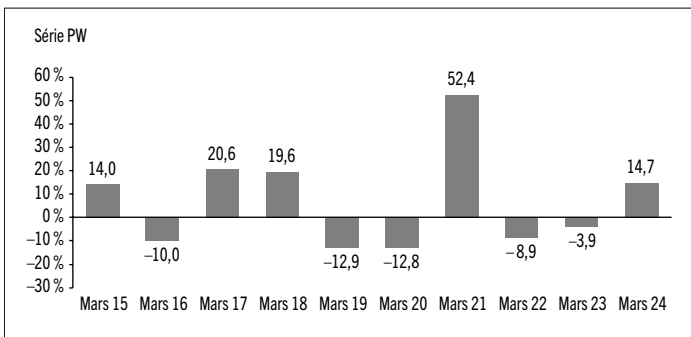
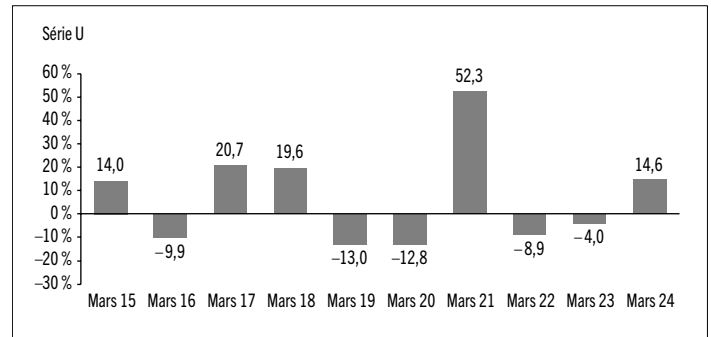
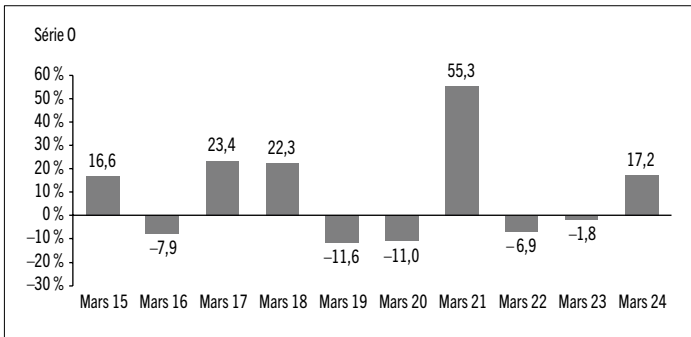
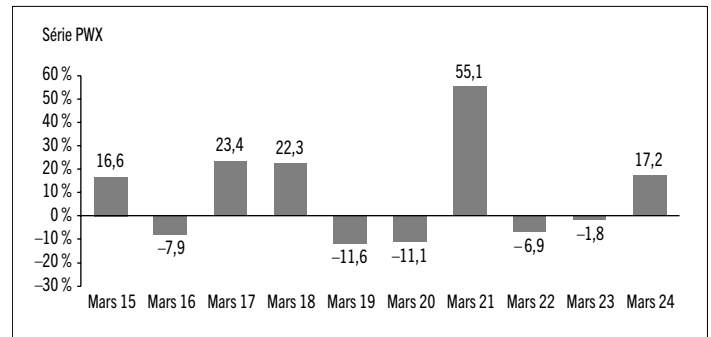
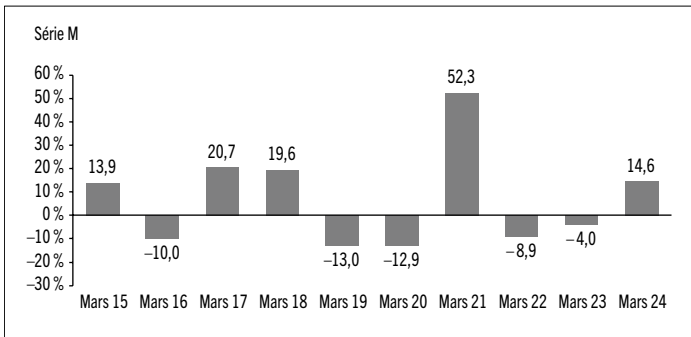
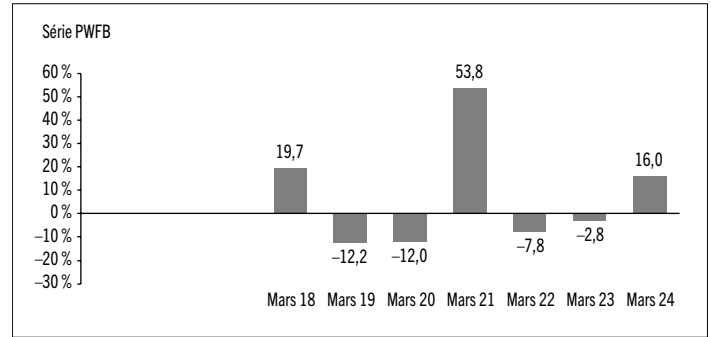
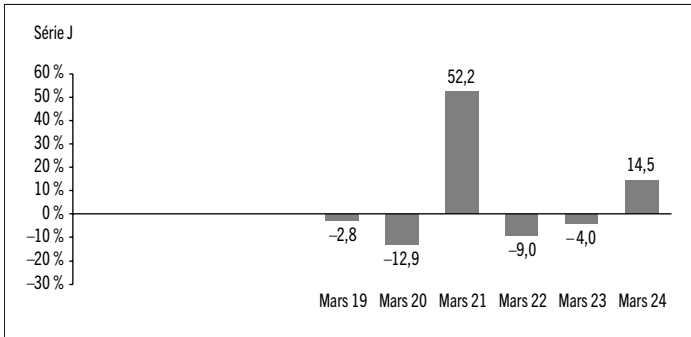
## Rendements annuels

Les graphiques suivants présentent le rendement de chaque série du Fonds pour chacune des périodes comptables indiquées. Les graphiques indiquent, sous forme de pourcentage, la variation à la hausse ou à la baisse le dernier jour de chaque période comptable présentée d'un placement effectué le premier jour de chaque période comptable ou à la date d'établissement ou de rétablissement de la série, selon le cas. Les dates d'établissement ou de rétablissement des séries se trouvent à la rubrique *Constitution du Fonds et renseignements sur les séries*.



# FONDS DES MARCHÉS ÉMERGENTS MACKENZIE II

RAPPORT ANNUEL DE LA DIRECTION SUR LE RENDEMENT DU FONDS | Pour l'exercice clos le 31 mars 2024



# FONDS DES MARCHÉS ÉMERGENTS MACKENZIE II

RAPPORT ANNUEL DE LA DIRECTION SUR LE RENDEMENT DU FONDS | Pour l'exercice clos le 31 mars 2024

## Rendements composés annuels

Le tableau suivant compare le rendement global composé annuel historique pour chaque série du Fonds à celui de l'indice ou des indices pertinents indiqués ci-après pour chacune des périodes closes le 31 mars 2024. Les investisseurs ne peuvent investir dans un indice sans engager des frais, charges et commissions, lesquels ne sont pas reflétés dans les présentes données de rendement.

Tous les rendements des indices sont calculés en dollars canadiens en fonction du rendement global, ce qui signifie que tous les versements de dividendes, les revenus d'intérêts courus et les paiements d'intérêt sont réinvestis.

Rendement en pourcentage <sup>1</sup> :	1 an	3 ans	5 ans	10 ans	Depuis l'établissement <sup>2</sup>
Série A	14,3	-0,2	5,6	5,3	s.o.
Série D	15,7	0,9	6,6	6,2	s.o.
Série F	16,0	1,3	7,1	6,6	s.o.
Série I	15,1	0,5	6,3	6,0	s.o.
Série J	14,5	0,0	5,8	s.o.	4,5
Série M	14,6	0,1	5,9	5,5	s.o.
Série O	17,2	2,3	8,2	7,8	s.o.
Série PW	14,7	0,2	6,0	5,6	s.o.
Série PWFB	16,0	1,3	7,1	s.o.	5,8
Série PWX	17,2	2,3	8,1	7,8	s.o.
Série U	14,6	0,1	5,9	5,6	s.o.
Indice MSCI Emerging Markets Investable Market (Net)	9,6	-1,6	3,2	5,3	Note 3

L'indice MSCI Emerging Markets Investable Market (net) représente le rendement d'actions de sociétés de grande, de moyenne et de petite capitalisation dans 24 marchés de pays émergents. Les rendements globaux nets sont calculés après déduction de la retenue d'impôt liée aux revenus et dividendes étrangers de ses éléments sous-jacents.

- 1) Le rendement en pourcentage diffère pour chaque série, car le taux des frais de gestion et les charges varient pour chaque série.
- 2) Le rendement depuis l'établissement pour chaque série diffère lorsque la date d'établissement diffère et n'est indiqué que lorsque la série est active depuis moins de 10 ans.
- 3) Les rendements de l'indice MSCI Emerging Markets Investable Market (Net) depuis l'établissement pour chaque série applicable sont les suivants : 3,3 % pour la série J, 4,1 % pour la série PWFB.

# FONDS DES MARCHÉS ÉMERGENTS MACKENZIE II

RAPPORT ANNUEL DE LA DIRECTION SUR LE RENDEMENT DU FONDS | Pour l'exercice clos le 31 mars 2024

## Aperçu du portefeuille du Fonds sous-jacent\* au 31 mars 2024

RÉPARTITION DU PORTEFEUILLE	% DE LA VALEUR LIQUIDATIVE
Actions	97,1
Trésorerie et équivalents de trésorerie	2,2
Autres éléments d'actif (de passif)	0,7

RÉPARTITION RÉGIONALE	% DE LA VALEUR LIQUIDATIVE
Chine	24,9
Taiwan	19,8
Inde	17,9
Corée du Sud	10,1
Brésil	6,7
Autre	2,6
Émirats arabes unis	2,5
Arabie saoudite	2,5
Trésorerie et équivalents de trésorerie	2,2
Afrique du Sud	2,0
Turquie	1,9
Mexique	1,7
Indonésie	1,3
Malaisie	1,2
Thaïlande	1,0
Chili	1,0
Autres éléments d'actif (de passif)	0,7

RÉPARTITION SECTORIELLE	% DE LA VALEUR LIQUIDATIVE
Technologie de l'information	23,9
Services financiers	18,8
Consommation discrétionnaire	13,6
Produits industriels	9,6
Services de communication	8,8
Matériaux	6,0
Énergie	5,1
Consommation de base	4,0
Soins de santé	2,9
Services publics	2,6
Trésorerie et équivalents de trésorerie	2,2
Biens immobiliers	1,8
Autres éléments d'actif (de passif)	0,7

\* Le Fonds est actuellement entièrement investi dans le Fonds des marchés émergents Mackenzie (le « Fonds sous-jacent »). Pour le prospectus et d'autres renseignements concernant le Fonds sous-jacent, veuillez consulter les adresses suivantes : [www.placementsmackenzie.com](http://www.placementsmackenzie.com) ou [www.sedarplus.ca](http://www.sedarplus.ca).

LES 25 PRINCIPALES POSITIONS DU FONDS SOUS-JACENT*	% DE LA VALEUR LIQUIDATIVE
Émetteur	
Taiwan Semiconductor Manufacturing Co. Ltd.	8,2
Tencent Holdings Ltd.	4,2
Samsung Electronics Co. Ltd.	3,3
MediaTek Inc.	2,3
Trésorerie et équivalents de trésorerie	2,2
Petróleo Brasileiro SA – Petrobras	2,0
Larsen & Toubro Ltd.	2,0
China Construction Bank Corp.	2,0
Tata Motors Ltd.	1,9
Trent Ltd.	1,8
Kia Motors Corp.	1,7
Zhengzhou Yutong Bus Co. Ltd.	1,7
Banque Canara	1,7
Banco BTG Pactual SA	1,6
Indian Oil Corp. Ltd.	1,6
Nongfu Spring Co. Ltd.	1,5
Kanzhun Ltd.	1,5
Innolux Corp.	1,5
Grupo Financiero Banorte SAB de CV	1,5
REC Ltd.	1,5
Manappuram Finance Ltd.	1,5
China Tower Corp. Ltd.	1,4
Power Finance Corp.	1,4
Geely Automobile Holdings Ltd.	1,4
LIC Housing Finance Ltd.	1,4

Principales positions acheteur en tant que pourcentage de la valeur liquidative totale	<b>52,8</b>
---	-------------

Le Fonds sous-jacent ne détenait aucune position vendeur à la clôture de la période.

Les placements et pourcentages peuvent avoir changé depuis le 31 mars 2024 en raison des opérations de portefeuille continues du Fonds et du Fonds sous-jacent. Les mises à jour trimestrielles des titres sont disponibles dans les 60 jours suivant la fin de chaque trimestre, sauf pour le trimestre se terminant le 31 mars, date de clôture de l'exercice des fonds, où elles sont disponibles dans les 90 jours.

# FONDS DES MARCHÉS ÉMERGENTS MACKENZIE II

RAPPORT ANNUEL DE LA DIRECTION SUR LE RENDEMENT DU FONDS | Pour l'exercice clos le 31 mars 2024

## Faits saillants financiers

Les tableaux suivants font état de données financières clés concernant le Fonds et ont pour objet de vous aider à comprendre les résultats financiers du Fonds pour chaque période comptable présentée ci-après. Si un fonds ou une série a été établi(e) ou rétabli(e) au cours de la période, l'information fournie se rapporte à la période allant de la date d'établissement ou de rétablissement jusqu'à la fin de cette période comptable. Les dates d'établissement ou de rétablissement des séries se trouvent à la rubrique *Constitution du Fonds et renseignements sur les séries*.

Les informations financières avant le 30 juillet 2021 sont fondées sur le rendement des séries applicables de la Catégorie Mackenzie Marchés émergents, lesquelles ont été fusionnées avec les séries correspondantes du Fonds à cette date.

### ACTIF NET PAR TITRE DU FONDS (\$)¹

Série A	31 mars 2024	31 mars 2023	31 mars 2022	31 mars 2021	31 mars 2020
<b>Actif net, à l'ouverture</b>	<b>14,09</b>	<b>15,09</b>	<b>22,39</b>	<b>15,77</b>	<b>18,25</b>
<b>Augmentation (diminution) attribuable aux activités d'exploitation :</b>					
Total des produits	0,43	0,61	0,83	0,52	0,63
Total des charges	(0,39)	(0,34)	(0,79)	(0,68)	(0,57)
Profits (pertes) réalisé(e)s	(0,78)	(0,82)	3,54	3,60	0,36
Profits (pertes) latent(e)s	2,70	(0,24)	(5,02)	4,42	(2,40)
<b>Augmentation (diminution) totale attribuable aux activités d'exploitation²</b>	<b>1,96</b>	<b>(0,79)</b>	<b>(1,44)</b>	<b>7,86</b>	<b>(1,98)</b>
<b>Distributions :</b>					
Du revenu de placement net (sauf les dividendes canadiens)	–	(0,34)	(0,30)	–	–
Des dividendes canadiens	–	–	(0,14)	(0,08)	(0,06)
Des gains en capital	–	–	(5,45)	(1,01)	(0,02)
Remboursement de capital	–	–	–	–	–
<b>Distributions annuelles totales³</b>	<b>–</b>	<b>(0,34)</b>	<b>(5,89)</b>	<b>(1,09)</b>	<b>(0,08)</b>
<b>Actif net, à la clôture</b>	<b>16,11</b>	<b>14,09</b>	<b>15,09</b>	<b>22,39</b>	<b>15,77</b>
<b>Série D</b>	<b>31 mars 2024</b>	<b>31 mars 2023</b>	<b>31 mars 2022</b>	<b>31 mars 2021</b>	<b>31 mars 2020</b>
<b>Actif net, à l'ouverture</b>	<b>9,99</b>	<b>10,71</b>	<b>16,01</b>	<b>11,39</b>	<b>13,25</b>
<b>Augmentation (diminution) attribuable aux activités d'exploitation :</b>					
Total des produits	0,31	0,44	0,59	0,37	0,45
Total des charges	(0,16)	(0,13)	(0,46)	(0,39)	(0,31)
Profits (pertes) réalisé(e)s	(0,56)	(0,58)	2,61	2,58	0,32
Profits (pertes) latent(e)s	1,94	(0,17)	(3,58)	3,17	(1,73)
<b>Augmentation (diminution) totale attribuable aux activités d'exploitation²</b>	<b>1,53</b>	<b>(0,44)</b>	<b>(0,84)</b>	<b>5,73</b>	<b>(1,27)</b>
<b>Distributions :</b>					
Du revenu de placement net (sauf les dividendes canadiens)	–	(0,37)	(0,22)	–	–
Des dividendes canadiens	–	–	(0,11)	(0,14)	(0,08)
Des gains en capital	–	–	(4,09)	(0,87)	(0,14)
Remboursement de capital	–	–	–	–	–
<b>Distributions annuelles totales³</b>	<b>–</b>	<b>(0,37)</b>	<b>(4,42)</b>	<b>(1,01)</b>	<b>(0,22)</b>
<b>Actif net, à la clôture</b>	<b>11,55</b>	<b>9,99</b>	<b>10,71</b>	<b>16,01</b>	<b>11,39</b>

Série F	31 mars 2024	31 mars 2023	31 mars 2022	31 mars 2021	31 mars 2020
<b>Actif net, à l'ouverture</b>	<b>24,90</b>	<b>26,75</b>	<b>40,21</b>	<b>28,77</b>	<b>33,49</b>
<b>Augmentation (diminution) attribuable aux activités d'exploitation :</b>					
Total des produits	0,77	1,09	1,48	0,92	1,13
Total des charges	(0,32)	(0,26)	(0,99)	(0,82)	(0,58)
Profits (pertes) réalisé(e)s	(1,41)	(2,01)	6,44	7,03	0,79
Profits (pertes) latent(e)s	4,80	(0,43)	(8,93)	7,89	(4,34)
<b>Augmentation (diminution) totale attribuable aux activités d'exploitation²</b>	<b>3,84</b>	<b>(1,61)</b>	<b>(2,00)</b>	<b>15,02</b>	<b>(3,00)</b>
<b>Distributions :</b>					
Du revenu de placement net (sauf les dividendes canadiens)	–	(1,03)	(0,58)	–	–
Des dividendes canadiens	–	–	(0,30)	(0,47)	(0,23)
Des gains en capital	–	–	(10,57)	(2,40)	(0,53)
Remboursement de capital	–	–	–	–	–
<b>Distributions annuelles totales³</b>	<b>–</b>	<b>(1,03)</b>	<b>(11,45)</b>	<b>(2,87)</b>	<b>(0,76)</b>
<b>Actif net, à la clôture</b>	<b>28,89</b>	<b>24,90</b>	<b>26,75</b>	<b>40,21</b>	<b>28,77</b>
<b>Série FB</b>	<b>31 mars 2024</b>	<b>31 mars 2023</b>	<b>31 mars 2022</b>	<b>31 mars 2021</b>	<b>31 mars 2020</b>
<b>Actif net, à l'ouverture</b>	<b>s.o.</b>	<b>9,29</b>	<b>13,92</b>	<b>9,92</b>	<b>11,55</b>
<b>Augmentation (diminution) attribuable aux activités d'exploitation :</b>					
Total des produits	s.o.	0,38	0,53	0,32	0,38
Total des charges	s.o.	(0,12)	(0,38)	(0,31)	(0,23)
Profits (pertes) réalisé(e)s	s.o.	(0,40)	3,31	2,34	0,66
Profits (pertes) latent(e)s	s.o.	(0,15)	(3,21)	2,75	(1,46)
<b>Augmentation (diminution) totale attribuable aux activités d'exploitation²</b>	<b>s.o.</b>	<b>(0,29)</b>	<b>0,25</b>	<b>5,10</b>	<b>(0,65)</b>
<b>Distributions :</b>					
Du revenu de placement net (sauf les dividendes canadiens)	s.o.	(0,32)	(0,20)	–	–
Des dividendes canadiens	s.o.	–	(0,10)	(0,14)	(0,07)
Des gains en capital	s.o.	–	(3,59)	(0,78)	(0,15)
Remboursement de capital	s.o.	–	–	–	–
<b>Distributions annuelles totales³</b>	<b>s.o.</b>	<b>(0,32)</b>	<b>(3,89)</b>	<b>(0,92)</b>	<b>(0,22)</b>
<b>Actif net, à la clôture</b>	<b>s.o.</b>	<b>8,65</b>	<b>9,29</b>	<b>13,92</b>	<b>9,92</b>

- 1) Ces calculs sont prescrits par les règlements sur les valeurs mobilières et ne sont pas censés être un rapprochement de l'actif net par titre à l'ouverture et à la clôture. Ces renseignements proviennent des états financiers annuels audités du Fonds. L'actif net par titre présenté dans les états financiers peut différer de la valeur liquidative par titre calculée aux fins de l'évaluation du Fonds. Une explication de ces différences, le cas échéant, se trouve dans les *Notes annexes*.
- 2) L'actif net et les distributions sont fonction du nombre réel de titres en circulation au moment considéré. L'augmentation ou la diminution liée aux activités d'exploitation est fonction du nombre moyen pondéré de titres en circulation au cours de la période comptable.
- 3) Les distributions ont été payées en espèces ou réinvesties en titres additionnels du Fonds, ou les deux.

# FONDS DES MARCHÉS ÉMERGENTS MACKENZIE II

RAPPORT ANNUEL DE LA DIRECTION SUR LE RENDEMENT DU FONDS | Pour l'exercice clos le 31 mars 2024

## ACTIF NET PAR TITRE DU FONDS (\$)¹ (suite)

	31 mars 2024	31 mars 2023	31 mars 2022	31 mars 2021	31 mars 2020
<b>Série I</b>					
<b>Actif net, à l'ouverture</b>	<b>17,60</b>	<b>18,91</b>	<b>28,23</b>	<b>20,04</b>	<b>23,28</b>
<b>Augmentation (diminution) attribuable aux activités d'exploitation :</b>					
Total des produits	0,54	0,77	1,05	0,66	0,81
Total des charges	(0,29)	(0,27)	(0,84)	-0,71	(0,58)
Profits (pertes) réalisé(e)s	(0,95)	(0,88)	4,28	4,34	0,02
Profits (pertes) latent(e)s	3,35	(0,31)	(6,32)	5,61	(3,11)
<b>Augmentation (diminution) totale attribuable aux activités d'exploitation²</b>	<b>2,65</b>	<b>(0,69)</b>	<b>(1,83)</b>	<b>9,90</b>	<b>(2,86)</b>
<b>Distributions :</b>					
Du revenu de placement net (sauf les dividendes canadiens)	-	(0,61)	(0,39)	-	-
Des dividendes canadiens	-	-	(0,19)	(0,21)	(0,14)
Des gains en capital	-	-	(7,14)	(1,49)	(0,20)
Remboursement de capital	-	-	-	-	-
<b>Distributions annuelles totales³</b>	<b>-</b>	<b>(0,61)</b>	<b>(7,72)</b>	<b>(1,70)</b>	<b>(0,34)</b>
<b>Actif net, à la clôture</b>	<b>20,26</b>	<b>17,60</b>	<b>18,91</b>	<b>28,23</b>	<b>20,04</b>
<b>Série J</b>					
<b>Actif net, à l'ouverture</b>	<b>7,43</b>	<b>7,96</b>	<b>11,83</b>	<b>8,35</b>	<b>9,68</b>
<b>Augmentation (diminution) attribuable aux activités d'exploitation :</b>					
Total des produits	0,22	0,32	0,44	0,27	0,34
Total des charges	(0,19)	(0,17)	(0,40)	(0,35)	(0,28)
Profits (pertes) réalisé(e)s	(0,52)	(0,34)	1,88	1,90	(0,01)
Profits (pertes) latent(e)s	1,40	(0,13)	(2,66)	2,35	(1,30)
<b>Augmentation (diminution) totale attribuable aux activités d'exploitation²</b>	<b>0,91</b>	<b>(0,32)</b>	<b>(0,74)</b>	<b>4,17</b>	<b>(1,25)</b>
<b>Distributions :</b>					
Du revenu de placement net (sauf les dividendes canadiens)	-	(0,19)	(0,16)	-	(0,01)
Des dividendes canadiens	-	-	(0,08)	(0,05)	(0,04)
Des gains en capital	-	-	(2,91)	(0,56)	(0,03)
Remboursement de capital	-	-	-	-	-
<b>Distributions annuelles totales³</b>	<b>-</b>	<b>(0,19)</b>	<b>(3,15)</b>	<b>(0,61)</b>	<b>(0,08)</b>
<b>Actif net, à la clôture</b>	<b>8,51</b>	<b>7,43</b>	<b>7,96</b>	<b>11,83</b>	<b>8,35</b>
<b>Série M</b>					
<b>Actif net, à l'ouverture</b>	<b>23,06</b>	<b>24,74</b>	<b>36,79</b>	<b>26,00</b>	<b>30,12</b>
<b>Augmentation (diminution) attribuable aux activités d'exploitation :</b>					
Total des produits	0,71	1,01	1,37	0,85	1,04
Total des charges	(0,53)	(0,48)	(1,22)	(1,07)	(0,86)
Profits (pertes) réalisé(e)s	(1,27)	(1,18)	5,64	5,67	0,20
Profits (pertes) latent(e)s	4,40	(0,40)	(8,27)	7,31	(4,00)
<b>Augmentation (diminution) totale attribuable aux activités d'exploitation²</b>	<b>3,31</b>	<b>(1,05)</b>	<b>(2,48)</b>	<b>12,76</b>	<b>(3,62)</b>
<b>Distributions :</b>					
Du revenu de placement net (sauf les dividendes canadiens)	-	(0,65)	(0,49)	-	-
Des dividendes canadiens	-	-	(0,23)	(0,18)	(0,15)
Des gains en capital	-	-	(9,10)	(1,76)	(0,11)
Remboursement de capital	-	-	-	-	-
<b>Distributions annuelles totales³</b>	<b>-</b>	<b>(0,65)</b>	<b>(9,82)</b>	<b>(1,94)</b>	<b>(0,26)</b>
<b>Actif net, à la clôture</b>	<b>26,43</b>	<b>23,06</b>	<b>24,74</b>	<b>36,79</b>	<b>26,00</b>

	31 mars 2024	31 mars 2023	31 mars 2022	31 mars 2021	31 mars 2020
<b>Série O</b>					
<b>Actif net, à l'ouverture</b>	<b>23,61</b>	<b>25,43</b>	<b>38,56</b>	<b>25,35</b>	<b>31,46</b>
<b>Augmentation (diminution) attribuable aux activités d'exploitation :</b>					
Total des produits	0,74	1,04	1,41	0,88	1,03
Total des charges	(0,04)	(0,01)	(0,66)	(0,47)	(0,25)
Profits (pertes) réalisé(e)s	(1,28)	(1,42)	6,14	6,12	3,06
Profits (pertes) latent(e)s	4,61	(0,41)	(8,50)	7,55	(3,94)
<b>Augmentation (diminution) totale attribuable aux activités d'exploitation²</b>	<b>4,03</b>	<b>(0,80)</b>	<b>(1,61)</b>	<b>14,08</b>	<b>(0,10)</b>
<b>Distributions :</b>					
Du revenu de placement net (sauf les dividendes canadiens)	-	(1,28)	(0,58)	-	-
Des dividendes canadiens	-	-	(0,33)	(0,67)	(0,35)
Des gains en capital	-	-	(10,64)	-	(2,65)
Remboursement de capital	-	-	-	-	-
<b>Distributions annuelles totales³</b>	<b>-</b>	<b>(1,28)</b>	<b>(11,55)</b>	<b>(0,67)</b>	<b>(3,00)</b>
<b>Actif net, à la clôture</b>	<b>27,67</b>	<b>23,61</b>	<b>25,43</b>	<b>38,56</b>	<b>25,35</b>
<b>Série PW</b>					
<b>Actif net, à l'ouverture</b>	<b>9,70</b>	<b>10,39</b>	<b>15,47</b>	<b>10,94</b>	<b>12,69</b>
<b>Augmentation (diminution) attribuable aux activités d'exploitation :</b>					
Total des produits	0,30	0,42	0,58	0,36	0,44
Total des charges	(0,23)	(0,20)	(0,50)	(0,44)	(0,35)
Profits (pertes) réalisé(e)s	(0,54)	(0,55)	2,28	2,36	0,07
Profits (pertes) latent(e)s	1,87	(0,17)	(3,47)	3,07	(1,68)
<b>Augmentation (diminution) totale attribuable aux activités d'exploitation²</b>	<b>1,40</b>	<b>(0,50)</b>	<b>(1,11)</b>	<b>5,35</b>	<b>(1,52)</b>
<b>Distributions :</b>					
Du revenu de placement net (sauf les dividendes canadiens)	-	(0,28)	(0,21)	-	-
Des dividendes canadiens	-	-	(0,10)	(0,08)	(0,07)
Des gains en capital	-	-	(3,84)	(0,76)	(0,06)
Remboursement de capital	-	-	-	-	-
<b>Distributions annuelles totales³</b>	<b>-</b>	<b>(0,28)</b>	<b>(4,15)</b>	<b>(0,84)</b>	<b>(0,13)</b>
<b>Actif net, à la clôture</b>	<b>11,12</b>	<b>9,70</b>	<b>10,39</b>	<b>15,47</b>	<b>10,94</b>
<b>Série PWFB</b>					
<b>Actif net, à l'ouverture</b>	<b>7,30</b>	<b>7,84</b>	<b>11,78</b>	<b>8,43</b>	<b>9,82</b>
<b>Augmentation (diminution) attribuable aux activités d'exploitation :</b>					
Total des produits	0,23	0,32	0,44	0,27	0,34
Total des charges	(0,09)	(0,08)	(0,29)	(0,24)	(0,18)
Profits (pertes) réalisé(e)s	(0,44)	(0,53)	1,87	1,93	0,11
Profits (pertes) latent(e)s	1,41	(0,13)	(2,62)	2,33	(1,30)
<b>Augmentation (diminution) totale attribuable aux activités d'exploitation²</b>	<b>1,11</b>	<b>(0,42)</b>	<b>(0,60)</b>	<b>4,29</b>	<b>(1,03)</b>
<b>Distributions :</b>					
Du revenu de placement net (sauf les dividendes canadiens)	-	(0,31)	(0,17)	-	-
Des dividendes canadiens	-	-	(0,09)	(0,14)	(0,07)
Des gains en capital	-	-	(3,09)	(0,70)	(0,15)
Remboursement de capital	-	-	-	-	-
<b>Distributions annuelles totales³</b>	<b>-</b>	<b>(0,31)</b>	<b>(3,35)</b>	<b>(0,84)</b>	<b>(0,22)</b>
<b>Actif net, à la clôture</b>	<b>8,47</b>	<b>7,30</b>	<b>7,84</b>	<b>11,78</b>	<b>8,43</b>



# FONDS DES MARCHÉS ÉMERGENTS MACKENZIE II

RAPPORT ANNUEL DE LA DIRECTION SUR LE RENDEMENT DU FONDS | Pour l'exercice clos le 31 mars 2024

## ACTIF NET PAR TITRE DU FONDS (\$)¹ (suite)

	31 mars 2024	31 mars 2023	31 mars 2022	31 mars 2021	31 mars 2020
<b>Série PWX</b>					
<b>Actif net, à l'ouverture</b>	<b>10,24</b>	<b>11,03</b>	<b>16,72</b>	<b>12,11</b>	<b>14,14</b>
<b>Augmentation (diminution) attribuable aux activités d'exploitation :</b>					
Total des produits	0,32	0,45	0,61	0,39	0,49
Total des charges	(0,02)	–	(0,28)	(0,21)	(0,11)
Profits (pertes) réalisé(e)s	(0,54)	(0,61)	2,29	2,62	0,01
Profits (pertes) latent(e)s	1,99	(0,18)	(3,67)	3,33	(1,88)
<b>Augmentation (diminution) totale attribuable aux activités d'exploitation²</b>	<b>1,75</b>	<b>(0,34)</b>	<b>(1,05)</b>	<b>6,13</b>	<b>(1,49)</b>
<b>Distributions :</b>					
Du revenu de placement net (sauf les dividendes canadiens)	–	(0,56)	(0,25)	–	–
Des dividendes canadiens	–	–	(0,14)	(0,29)	(0,11)
Des gains en capital	–	–	(4,62)	(1,19)	(0,38)
Remboursement de capital	–	–	–	–	–
<b>Distributions annuelles totales³</b>	<b>–</b>	<b>(0,56)</b>	<b>(5,01)</b>	<b>(1,48)</b>	<b>(0,49)</b>
<b>Actif net, à la clôture</b>	<b>12,00</b>	<b>10,24</b>	<b>11,03</b>	<b>16,72</b>	<b>12,11</b>
<b>Série U</b>					
<b>Actif net, à l'ouverture</b>	<b>13,09</b>	<b>14,02</b>	<b>20,85</b>	<b>14,73</b>	<b>17,08</b>
<b>Augmentation (diminution) attribuable aux activités d'exploitation :</b>					
Total des produits	0,40	0,57	0,78	0,48	0,59
Total des charges	(0,33)	(0,29)	(0,71)	(0,59)	(0,48)
Profits (pertes) réalisé(e)s	(0,78)	(0,75)	3,75	3,27	0,19
Profits (pertes) latent(e)s	2,51	(0,23)	(4,68)	4,12	(2,25)
<b>Augmentation (diminution) totale attribuable aux activités d'exploitation²</b>	<b>1,80</b>	<b>(0,70)</b>	<b>(0,86)</b>	<b>7,28</b>	<b>(1,95)</b>
<b>Distributions :</b>					
Du revenu de placement net (sauf les dividendes canadiens)	–	(0,36)	(0,28)	–	–
Des dividendes canadiens	–	–	(0,13)	(0,10)	(0,09)
Des gains en capital	–	–	(5,17)	(1,01)	(0,07)
Remboursement de capital	–	–	–	–	–
<b>Distributions annuelles totales³</b>	<b>–</b>	<b>(0,36)</b>	<b>(5,58)</b>	<b>(1,11)</b>	<b>(0,16)</b>
<b>Actif net, à la clôture</b>	<b>15,00</b>	<b>13,09</b>	<b>14,02</b>	<b>20,85</b>	<b>14,73</b>

## RATIOS ET DONNÉES SUPPLÉMENTAIRES

	31 mars 2024	31 mars 2023	31 mars 2022	31 mars 2021	31 mars 2020
<b>Série A</b>					
<b>Valeur liquidative totale (en milliers de \$)¹</b>	<b>20 409</b>	<b>23 997</b>	<b>30 027</b>	<b>42 886</b>	<b>37 980</b>
<b>Titres en circulation (en milliers)¹</b>	<b>1 267</b>	<b>1 703</b>	<b>1 990</b>	<b>1 915</b>	<b>2 408</b>
<b>Ratio des frais de gestion (%)²</b>	<b>2,51</b>	<b>2,51</b>	<b>2,51</b>	<b>2,52</b>	<b>2,53</b>
<b>Ratio des frais de gestion avant renoncations ou absorptions (%)²</b>	<b>2,51</b>	<b>2,51</b>	<b>2,51</b>	<b>2,52</b>	<b>2,53</b>
<b>Ratio des frais de négociation (%)³</b>	<b>0,76</b>	<b>0,66</b>	<b>0,84</b>	<b>0,72</b>	<b>0,66</b>
<b>Taux de rotation du portefeuille (%)⁴</b>	<b>5,28</b>	<b>3,99</b>	<b>185,75</b>	<b>175,70</b>	<b>167,18</b>
<b>Valeur liquidative par titre (\$)</b>	<b>16,11</b>	<b>14,09</b>	<b>15,09</b>	<b>22,46</b>	<b>15,77</b>
<b>Série D</b>					
<b>Valeur liquidative totale (en milliers de \$)¹</b>	<b>853</b>	<b>854</b>	<b>1 004</b>	<b>1 473</b>	<b>1 353</b>
<b>Titres en circulation (en milliers)¹</b>	<b>74</b>	<b>85</b>	<b>94</b>	<b>92</b>	<b>119</b>
<b>Ratio des frais de gestion (%)²</b>	<b>1,33</b>	<b>1,34</b>	<b>1,61</b>	<b>1,61</b>	<b>1,61</b>
<b>Ratio des frais de gestion avant renoncations ou absorptions (%)²</b>	<b>1,33</b>	<b>1,34</b>	<b>1,61</b>	<b>1,61</b>	<b>1,61</b>
<b>Ratio des frais de négociation (%)³</b>	<b>0,76</b>	<b>0,66</b>	<b>0,84</b>	<b>0,72</b>	<b>0,66</b>
<b>Taux de rotation du portefeuille (%)⁴</b>	<b>5,28</b>	<b>3,99</b>	<b>185,75</b>	<b>175,70</b>	<b>167,18</b>
<b>Valeur liquidative par titre (\$)</b>	<b>11,56</b>	<b>9,99</b>	<b>10,71</b>	<b>16,06</b>	<b>11,39</b>
<b>Série F</b>					
<b>Valeur liquidative totale (en milliers de \$)¹</b>	<b>7 911</b>	<b>10 007</b>	<b>16 742</b>	<b>25 196</b>	<b>29 741</b>
<b>Titres en circulation (en milliers)¹</b>	<b>274</b>	<b>402</b>	<b>626</b>	<b>627</b>	<b>1 034</b>
<b>Ratio des frais de gestion (%)²</b>	<b>1,04</b>	<b>1,04</b>	<b>1,04</b>	<b>1,05</b>	<b>1,06</b>
<b>Ratio des frais de gestion avant renoncations ou absorptions (%)²</b>	<b>1,04</b>	<b>1,04</b>	<b>1,04</b>	<b>1,05</b>	<b>1,06</b>
<b>Ratio des frais de négociation (%)³</b>	<b>0,76</b>	<b>0,66</b>	<b>0,84</b>	<b>0,72</b>	<b>0,66</b>
<b>Taux de rotation du portefeuille (%)⁴</b>	<b>5,28</b>	<b>3,99</b>	<b>185,75</b>	<b>175,70</b>	<b>167,18</b>
<b>Valeur liquidative par titre (\$)</b>	<b>28,89</b>	<b>24,90</b>	<b>26,75</b>	<b>40,33</b>	<b>28,77</b>

1) Données à la clôture de la période comptable indiquée.

2) Le ratio des frais de gestion (« RFG ») est établi d'après le total des charges (exception faite des courtages et des autres coûts de transaction du portefeuille, de l'impôt sur le revenu et des retenues d'impôt) pour la période indiquée et est exprimé en pourcentage annualisé de l'actif net moyen quotidien pour la période, sauf indication contraire. Pour une période au cours de laquelle une série est établie, le RFG est annualisé depuis la date d'établissement de la série jusqu'à la clôture de la période. Lorsqu'un Fonds investit directement dans des titres d'un autre fonds (y compris les fonds négociés en bourse, ou « FNB »), les RFG présentés pour le Fonds comprennent la tranche des RFG de tout autre fonds attribuable à ce placement. Toute distribution de revenu de FNB gérés par le gestionnaire reçue dans le but de compenser des frais payés à l'égard de ces FNB, mais qui ne sont pas considérés comme étant imputés en double aux termes des exigences réglementaires, est traitée à titre de charge ayant fait l'objet d'une renonciation aux fins du RFG. Le gestionnaire peut renoncer aux frais d'exploitation ou les absorber à son gré et mettre fin à la renonciation ou à l'absorption de ces frais en tout temps sans préavis.

3) Le ratio des frais de négociation représente le total des courtages et des autres coûts de transaction du portefeuille engagés et est exprimé en pourcentage annualisé de l'actif net moyen quotidien pour la période. Lorsqu'un Fonds investit dans des titres d'un autre fonds (y compris les FNB), les ratios des frais de négociation présentés pour le Fonds comprennent la tranche des ratios des frais de négociation de tout autre fonds attribuable à ce placement.

4) Le taux de rotation du portefeuille du Fonds indique dans quelle mesure le conseiller en valeurs du Fonds gère activement les placements de celui-ci. Un taux de rotation de 100 % signifie que le Fonds achète et vend tous les titres de son portefeuille une fois au cours de la période. Plus le taux de rotation du Fonds au cours d'une période est élevé, plus les coûts de négociation payables par le Fonds sont élevés au cours de la période et plus il est probable qu'un investisseur réalisera des gains en capital imposables au cours de l'exercice. Il n'y a pas nécessairement de lien entre un taux de rotation élevé et le rendement d'un fonds. Le taux de rotation du portefeuille n'est pas indiqué lorsqu'un fonds existe depuis moins de un an. La valeur de toute opération visant à réaligner le portefeuille du Fonds après une fusion, le cas échéant, est exclue du taux de rotation du portefeuille.

# FONDS DES MARCHÉS ÉMERGENTS MACKENZIE II

RAPPORT ANNUEL DE LA DIRECTION SUR LE RENDEMENT DU FONDS | Pour l'exercice clos le 31 mars 2024

## RATIOS ET DONNÉES SUPPLÉMENTAIRES (suite)

Série FB	31 mars 2024	31 mars 2023	31 mars 2022	31 mars 2021	31 mars 2020
Valeur liquidative totale (en milliers de \$) <sup>1</sup>	s.o.	3	3	29	28
Titres en circulation (en milliers) <sup>1</sup>	s.o.	–	–	2	3
Ratio des frais de gestion (%) <sup>2</sup>	s.o.	1,45	1,35	1,39	1,39
Ratio des frais de gestion avant renoncations ou absorptions (%) <sup>2</sup>	s.o.	1,45	1,35	1,39	1,39
Ratio des frais de négociation (%) <sup>3</sup>	s.o.	0,66	0,84	0,72	0,66
Taux de rotation du portefeuille (%) <sup>4</sup>	s.o.	3,99	185,75	175,70	167,18
Valeur liquidative par titre (\$)	s.o.	8,65	9,29	13,96	9,92

Série I	31 mars 2024	31 mars 2023	31 mars 2022	31 mars 2021	31 mars 2020
Valeur liquidative totale (en milliers de \$) <sup>1</sup>	1 473	1 912	2 088	2 475	1 678
Titres en circulation (en milliers) <sup>1</sup>	73	109	110	88	84
Ratio des frais de gestion (%) <sup>2</sup>	1,80	1,80	1,79	1,80	1,81
Ratio des frais de gestion avant renoncations ou absorptions (%) <sup>2</sup>	1,80	1,80	1,79	1,80	1,81
Ratio des frais de négociation (%) <sup>3</sup>	0,76	0,66	0,84	0,72	0,66
Taux de rotation du portefeuille (%) <sup>4</sup>	5,28	3,99	185,75	175,70	167,18
Valeur liquidative par titre (\$)	20,26	17,60	18,91	28,32	20,04

Série J	31 mars 2024	31 mars 2023	31 mars 2022	31 mars 2021	31 mars 2020
Valeur liquidative totale (en milliers de \$) <sup>1</sup>	29	53	56	72	53
Titres en circulation (en milliers) <sup>1</sup>	3	7	7	6	6
Ratio des frais de gestion (%) <sup>2</sup>	2,32	2,32	2,32	2,33	2,34
Ratio des frais de gestion avant renoncations ou absorptions (%) <sup>2</sup>	2,32	2,32	2,32	2,33	2,34
Ratio des frais de négociation (%) <sup>3</sup>	0,76	0,66	0,84	0,72	0,66
Taux de rotation du portefeuille (%) <sup>4</sup>	5,28	3,99	185,75	175,70	167,18
Valeur liquidative par titre (\$)	8,51	7,43	7,96	11,86	8,35

Série M	31 mars 2024	31 mars 2023	31 mars 2022	31 mars 2021	31 mars 2020
Valeur liquidative totale (en milliers de \$) <sup>1</sup>	1 857	2 330	2 566	3 022	2 079
Titres en circulation (en milliers) <sup>1</sup>	70	101	104	82	80
Ratio des frais de gestion (%) <sup>2</sup>	2,25	2,25	2,25	2,26	2,27
Ratio des frais de gestion avant renoncations ou absorptions (%) <sup>2</sup>	2,25	2,25	2,25	2,26	2,27
Ratio des frais de négociation (%) <sup>3</sup>	0,76	0,66	0,84	0,72	0,66
Taux de rotation du portefeuille (%) <sup>4</sup>	5,28	3,99	185,75	175,70	167,18
Valeur liquidative par titre (\$)	26,44	23,06	24,74	36,90	26,00

Série O	31 mars 2024	31 mars 2023	31 mars 2022	31 mars 2021	31 mars 2020
Valeur liquidative totale (en milliers de \$) <sup>1</sup>	3 800	3 666	4 586	6 563	5 712
Titres en circulation (en milliers) <sup>1</sup>	137	155	180	170	225
Ratio des frais de gestion (%) <sup>2</sup>	–	–	–	0,01	0,01
Ratio des frais de gestion avant renoncations ou absorptions (%) <sup>2</sup>	–	–	–	0,01	0,01
Ratio des frais de négociation (%) <sup>3</sup>	0,76	0,66	0,84	0,72	0,66
Taux de rotation du portefeuille (%) <sup>4</sup>	5,28	3,99	185,75	175,70	167,18
Valeur liquidative par titre (\$)	27,67	23,61	25,43	38,68	25,35

Série PW	31 mars 2024	31 mars 2023	31 mars 2022	31 mars 2021	31 mars 2020
Valeur liquidative totale (en milliers de \$) <sup>1</sup>	19 831	20 653	24 572	27 432	19 129
Titres en circulation (en milliers) <sup>1</sup>	1 783	2 130	2 364	1 773	1 748
Ratio des frais de gestion (%) <sup>2</sup>	2,15	2,15	2,15	2,16	2,17
Ratio des frais de gestion avant renoncations ou absorptions (%) <sup>2</sup>	2,15	2,15	2,15	2,16	2,17
Ratio des frais de négociation (%) <sup>3</sup>	0,76	0,66	0,84	0,72	0,66
Taux de rotation du portefeuille (%) <sup>4</sup>	5,28	3,99	185,75	175,70	167,18
Valeur liquidative par titre (\$)	11,13	9,70	10,39	15,52	10,95

Série PWFB	31 mars 2024	31 mars 2023	31 mars 2022	31 mars 2021	31 mars 2020
Valeur liquidative totale (en milliers de \$) <sup>1</sup>	279	343	458	596	496
Titres en circulation (en milliers) <sup>1</sup>	33	47	58	51	59
Ratio des frais de gestion (%) <sup>2</sup>	1,03	1,04	1,04	1,06	1,07
Ratio des frais de gestion avant renoncations ou absorptions (%) <sup>2</sup>	1,03	1,04	1,04	1,06	1,08
Ratio des frais de négociation (%) <sup>3</sup>	0,76	0,66	0,84	0,72	0,66
Taux de rotation du portefeuille (%) <sup>4</sup>	5,28	3,99	185,75	175,70	167,18
Valeur liquidative par titre (\$)	8,47	7,30	7,84	11,82	8,43

Série PWX	31 mars 2024	31 mars 2023	31 mars 2022	31 mars 2021	31 mars 2020
Valeur liquidative totale (en milliers de \$) <sup>1</sup>	232	286	375	881	673
Titres en circulation (en milliers) <sup>1</sup>	19	28	34	53	56
Ratio des frais de gestion (%) <sup>2</sup>	–	–	–	0,01	0,01
Ratio des frais de gestion avant renoncations ou absorptions (%) <sup>2</sup>	–	–	–	0,01	0,01
Ratio des frais de négociation (%) <sup>3</sup>	0,76	0,66	0,84	0,72	0,66
Taux de rotation du portefeuille (%) <sup>4</sup>	5,28	3,99	185,75	175,70	167,18
Valeur liquidative par titre (\$)	12,00	10,24	11,03	16,77	12,11

Série U	31 mars 2024	31 mars 2023	31 mars 2022	31 mars 2021	31 mars 2020
Valeur liquidative totale (en milliers de \$) <sup>1</sup>	1 882	2 631	3 412	6 417	5 356
Titres en circulation (en milliers) <sup>1</sup>	125	201	243	308	363
Ratio des frais de gestion (%) <sup>2</sup>	2,24	2,24	2,23	2,24	2,24
Ratio des frais de gestion avant renoncations ou absorptions (%) <sup>2</sup>	2,24	2,24	2,23	2,24	2,24
Ratio des frais de négociation (%) <sup>3</sup>	0,76	0,66	0,84	0,72	0,66
Taux de rotation du portefeuille (%) <sup>4</sup>	5,28	3,99	185,75	175,70	167,18
Valeur liquidative par titre (\$)	15,00	13,09	14,02	20,91	14,73

# FONDS DES MARCHÉS ÉMERGENTS MACKENZIE II

RAPPORT ANNUEL DE LA DIRECTION SUR LE RENDEMENT DU FONDS | Pour l'exercice clos le 31 mars 2024

---

## Frais de gestion

Les frais de gestion pour chaque série applicable sont calculés et comptabilisés quotidiennement en tant que pourcentage de sa valeur liquidative. Le gestionnaire a utilisé les frais de gestion du Fonds pour payer les coûts liés à la gestion du portefeuille de placement du Fonds et/ou du/des fonds sous-jacent(s), selon le cas, y compris l'analyse des placements, la formulation de recommandations, la prise de décisions quant aux placements, la prise de dispositions de courtage pour l'achat et la vente du portefeuille de placement et la prestation d'autres services. Le gestionnaire a également utilisé les frais de gestion pour financer les commissions de vente et de suivi et toute autre rémunération (collectivement, les « versements liés à la distribution ») versées aux courtiers inscrits dont les clients investissent dans le Fonds.

Les courtiers affiliés au gestionnaire nommés ci-après peuvent avoir droit à des versements liés à la distribution du gestionnaire au même titre que les courtiers inscrits non reliés : Valeurs mobilières Groupe Investors Inc. et Services Financiers Groupe Investors Inc.

Au cours de la période, le gestionnaire a utilisé environ 42 % du total des frais de gestion reçus de tous les Fonds Mackenzie pour financer les versements liés à la distribution remis aux courtiers inscrits. En comparaison, pour le Fonds, les versements liés à la distribution représentaient en moyenne 40 % des frais de gestion payés par les séries applicables du Fonds au cours de la période. Le pourcentage réel pour chaque série peut être supérieur ou inférieur à la moyenne en fonction du niveau des commissions de suivi et de vente payées pour cette série.

# FONDS DES MARCHÉS ÉMERGENTS MACKENZIE II

RAPPORT ANNUEL DE LA DIRECTION SUR LE RENDEMENT DU FONDS | Pour l'exercice clos le 31 mars 2024

## Constitution du Fonds et renseignements sur les séries

Le Fonds peut avoir fait l'objet de nombre de modifications, telles qu'une restructuration ou un changement de gestionnaire, de mandat ou de nom. Un historique des principaux changements ayant touché le Fonds au cours des dix dernières années se trouve dans le prospectus simplifié du Fonds.

Date de constitution de la Catégorie Mackenzie Marchés émergents : 26 octobre 2000

Le Fonds peut émettre un nombre illimité de titres de chaque série. Le nombre de titres de chaque série qui ont été émis et qui sont en circulation est présenté dans les *Faits saillants financiers*.

Séries offertes par Corporation Financière Mackenzie (180, rue Queen Ouest, Toronto (Ontario) M5V 3K1; 1-800-387-0615; [www.placementsmackenzie.com](http://www.placementsmackenzie.com))

Les titres des séries A, D, F, FB, I, J, M, O, PW, PWFB, PWX et U ne sont plus offerts à la vente.

Série	Date d'établissement/ de rétablissement <sup>1)</sup>	Frais de gestion	Frais d'administration
Série A	1 <sup>er</sup> novembre 2000	2,00 %	0,28 %
Série D	2 janvier 2014	1,00 % <sup>4)</sup>	0,20 %
Série F	9 août 2002	0,80 %	0,15 %
Série FB	Aucun titre émis <sup>5)</sup>	1,00 %	0,28 %
Série I	22 novembre 2000	1,35 %	0,28 %
Série J	6 juillet 2018	1,75 %	0,30 %
Série M	9 août 2002	Jusqu'à 1,75 %	0,28 %
Série O	9 août 2002	— <sup>2)</sup>	s.o.
Série PW	17 octobre 2013	1,80 %	0,15 %
Série PWFB	3 avril 2017	0,80 %	0,15 %
Série PWX	5 février 2014	— <sup>3)</sup>	— <sup>3)</sup>
Série U	5 mai 2009	1,75 %	0,28 %

- 1) Il s'agit de la date d'établissement des séries applicables de la Catégorie Mackenzie Marchés émergents.
- 2) Ces frais sont négociables et sont payables directement à Mackenzie par les investisseurs dans cette série.
- 3) Ces frais sont payables directement à Mackenzie par les investisseurs dans cette série par l'entremise du rachat de leurs titres.
- 4) Avant le 4 avril 2022, les frais de gestion pour la série D étaient imputés au Fonds au taux de 1,25 %.
- 5) La date d'établissement initiale de la série est le 26 octobre 2015. Tous les titres de la série ont été rachetés le 30 novembre 2023.