

## **Rapport intermédiaire de la direction sur le rendement du Fonds**

*Pour la période de six mois close le 30 septembre 2023*

*Le présent rapport intermédiaire de la direction sur le rendement du Fonds renferme des faits saillants financiers, mais ne contient pas le rapport financier intermédiaire ni les états financiers annuels du fonds d'investissement. Vous pouvez obtenir un exemplaire du rapport financier intermédiaire ou des états financiers annuels gratuitement en communiquant avec nous d'une des façons indiquées à la rubrique Constitution du Fonds et renseignements sur les séries ou en visitant le site Web de SEDAR+ à l'adresse [www.sedarplus.ca](http://www.sedarplus.ca).*

*Les porteurs de titres peuvent également communiquer avec nous de ces façons pour demander un exemplaire des politiques et procédures de vote par procuration, du dossier de divulgation des votes par procuration ou de la présentation d'informations trimestrielles sur le portefeuille du fonds d'investissement. Pour de plus amples renseignements, veuillez vous reporter au prospectus simplifié et à l'aperçu du Fonds, lesquels peuvent aussi être obtenus gratuitement des façons décrites ci-dessus.*

*Pour connaître la valeur liquidative courante par titre du Fonds et obtenir des renseignements plus récents sur les événements généraux du marché, veuillez visiter notre site Web.*

### **UN MOT SUR LES ÉNONCÉS PROSPECTIFS**

*Le présent rapport peut renfermer des énoncés prospectifs qui décrivent nos attentes actuelles ou nos prédictions pour l'avenir. Un énoncé prospectif est un énoncé de nature prévisionnelle qui est assujéti ou fait référence à des événements ou à des facteurs à venir, ou comprend des termes tels « prévoir », « anticiper », « avoir l'intention de », « planifier », « croire », « estimer », « préliminaire », « typique » et autres expressions similaires. De plus, ces déclarations peuvent être liées à des mesures commerciales futures, au rendement futur d'un fonds ou d'un titre ainsi qu'aux stratégies ou perspectives de placement futures. Les énoncés prospectifs sont, de par leur nature, assujétis, entre autres, à des risques, incertitudes et hypothèses qui peuvent modifier de façon importante les événements, les résultats, le rendement ou les perspectives réels qui ont été énoncés de manière expresse ou tacite dans les énoncés prospectifs. Ces risques, incertitudes et hypothèses comprennent notamment les conditions générales économiques, politiques et des marchés en Amérique du Nord et à l'échelle internationale, les taux d'intérêt et de change, la volatilité des marchés boursiers et financiers mondiaux, la concurrence commerciale, les changements technologiques, les changements sur le plan de la réglementation gouvernementale, les changements apportés aux lois et règlements en matière de valeurs mobilières, les changements au chapitre des lois fiscales, les décisions judiciaires ou réglementaires inattendues, les catastrophes, les éclosions de maladies ou les pandémies (comme la COVID-19) et la capacité de Mackenzie à attirer des employés clés ou à les conserver. La liste des risques, incertitudes et hypothèses précités n'est pas exhaustive. Nous vous invitons à soigneusement prendre en compte ces facteurs et d'autres facteurs et vous mettons en garde contre une confiance exagérée en ces énoncés prospectifs.*

*Tout énoncé prospectif présenté dans le présent rapport n'est valable qu'à la date du présent rapport. Le lecteur ne doit pas s'attendre à ce que ces renseignements soient mis à jour, complétés ou révisés en raison de nouveaux renseignements, de nouvelles circonstances, d'événements futurs ou autres.*



# FONDS DE REVENU FIXE SANS CONTRAINTES MACKENZIE

RAPPORT INTERMÉDIAIRE DE LA DIRECTION SUR LE RENDEMENT DU FONDS | Pour la période close le 30 septembre 2023

## Analyse du rendement du Fonds par la direction

Le 13 novembre 2023

Cette analyse du rendement du Fonds par la direction présente les opinions de l'équipe de gestion de portefeuille sur les facteurs et les événements importants qui ont influé sur le rendement et les perspectives du Fonds au cours de la période de six mois close le 30 septembre 2023 (la « période »). Si le Fonds a été établi au cours de la période, l'information fournie se rapporte à la période commençant à la date d'établissement.

Dans le présent rapport, « Mackenzie » et « le gestionnaire » désignent la Corporation Financière Mackenzie, le gestionnaire du Fonds. Par ailleurs, « valeur liquidative » signifie la valeur du Fonds calculée aux fins d'opérations, laquelle est à la base de l'analyse du rendement du Fonds.

Veuillez lire la rubrique *Un mot sur les énoncés prospectifs* à la première page du présent document.

## Résultats d'exploitation

### Rendement des placements

Le rendement de toutes les séries au cours de la période actuelle et des périodes précédentes est présenté à la rubrique *Rendement passé* du présent rapport. Le rendement varie d'une série à l'autre, principalement parce que les frais et les charges diffèrent entre les séries ou que les titres d'une série n'avaient pas été émis et n'étaient pas en circulation pendant toute la période considérée. Veuillez consulter la rubrique *Constitution du Fonds et renseignements sur les séries* du présent rapport pour prendre connaissance des divers frais de gestion et d'administration payables par chaque série. La comparaison suivante avec des indices de marché vise à aider à la compréhension du rendement du Fonds par rapport à celui de l'ensemble des marchés. Toutefois, le mandat du Fonds peut être différent de celui des indices indiqués.

Au cours de la période, les titres de la série SC et de la série LB du Fonds ont dégagé un rendement de -1,8 % (après déduction des frais et charges payés par les séries), comparativement à un rendement de -1,9 % pour l'indice Bloomberg Multiverse (couvert) et de 2,2 % pour l'indice des bons du Trésor à 91 jours FTSE Canada. Depuis le 1<sup>er</sup> avril 2023, l'indice Bloomberg Multiverse (couvert) (le « nouvel indice »), qui comprend des obligations mondiales de catégorie investissement et à rendement élevé, remplace l'indice des bons du Trésor à 91 jours FTSE Canada (l'« ancien indice »), afin que soit mieux représentée la stratégie de placement du Fonds. Tous les rendements des indices et des séries sont calculés en fonction du rendement global en dollars canadiens. Les investisseurs ne peuvent investir dans un indice sans engager des frais, charges et commissions, lesquels ne sont pas reflétés dans les rendements de l'indice.

En réaction à l'inflation élevée, la Réserve fédérale américaine a augmenté le taux des fonds fédéraux de 50 points de base au cours de la période pour l'établir dans une fourchette cible de 5,25 % à 5,50 %. Les prix des obligations à rendement élevé ont grimpé et les taux ont reculé en raison des attentes selon lesquelles l'économie américaine pourrait éviter une récession importante. Les écarts de taux des obligations à rendement élevé (la différence de taux entre les obligations à rendement élevé et celles de catégorie investissement) se sont resserrés. Par conséquent, les obligations à rendement élevé ont devancé les obligations de sociétés de catégorie investissement. La nature à taux variable de la catégorie d'actif a donné lieu à des taux d'intérêt plus élevés pour les prêts à terme. Les prix des prêts ont grimpé et les écarts de taux des prêts (la marge par laquelle le taux d'intérêt, qui fluctue en fonction du prix d'un prêt sur le marché, dépasse le taux de référence variable) se sont resserrés.

Le Fonds a inscrit un rendement comparable à celui du nouvel indice, la sous-pondération au sein du Fonds des obligations gouvernementales et les placements en prêts à terme ayant favorisé le rendement. Le Fonds a été devancé par l'ancien indice, la surpondération des obligations de sociétés ayant pesé sur les résultats.

Le Fonds détenait des contrats à terme standardisés sur obligations gouvernementales pour gérer la durée (sensibilité aux taux d'intérêt), ce qui a eu un effet positif sur le rendement.

Au cours de la période, l'exposition du Fonds aux obligations gouvernementales américaines a augmenté, en raison de l'évaluation par l'équipe de gestion de portefeuille des cours et des occasions, de même que des fluctuations du marché.

### Actif net

Au cours de la période, l'actif net du Fonds a diminué de 2,7 % pour s'établir à 2,8 milliards de dollars. Cette variation est principalement attribuable à une perte nette de 36,1 millions de dollars (y compris tout revenu d'intérêts et/ou de dividendes) provenant du rendement des placements, après déduction des frais et charges, et à une diminution de 43,7 millions de dollars attribuable aux opérations nettes des porteurs de titres (y compris les ventes, les rachats et les distributions en espèces).

### Frais et charges

Le ratio des frais de gestion (« RFG ») annualisé de chacune des séries au cours de la période close le 30 septembre 2023 a été essentiellement semblable au RFG de l'exercice clos le 31 mars 2023. Le total des charges payées varie d'une période à l'autre, principalement en raison des variations de l'actif moyen dans chacune des séries. Les RFG pour toutes les séries sont présentés à la rubrique *Faits saillants financiers* du présent rapport.

### Événements récents

L'équipe de gestion de portefeuille s'attend à ce que les taux d'intérêt demeurent élevés pendant une période plus longue que prévu initialement, et à ce que la croissance économique ralentisse sous l'effet de l'impact des hausses de taux antérieures. Dans les marchés émergents, l'équipe croit que la combinaison de taux de rendement élevés, de l'inflation qui semble maîtrisée et de la probabilité de réductions de taux par les banques centrales a créé un contexte de placement attrayant.

L'équipe fait preuve de prudence à l'égard des obligations à rendement élevé, car l'incertitude économique ébranle les données fondamentales des titres de créance compte tenu du resserrement des écarts de taux. L'équipe demeure également prudente en ce qui concerne les prêts à terme, car leurs taux variables ont donné lieu à une hausse des coûts d'emprunt. Selon l'équipe, la forte inflation, les taux élevés et le repli de la demande pourraient alimenter la volatilité sur le marché et entraîner un élargissement des écarts des prêts.

### Transactions entre parties liées

#### Services de gestion et d'administration

Pour chaque série applicable, le Fonds a versé des frais de gestion et d'administration au gestionnaire aux taux annuels spécifiés à la rubrique *Constitution du Fonds et renseignements sur les séries* du présent rapport et décrits en détail dans le prospectus. En contrepartie des frais d'administration, le gestionnaire paie tous les frais et charges (autres que certains frais précis associés au Fonds) requis pour l'exploitation du Fonds et qui ne sont pas compris dans les frais de gestion. Consulter également la rubrique *Frais de gestion*.

# FONDS DE REVENU FIXE SANS CONTRAINTES MACKENZIE

RAPPORT INTERMÉDIAIRE DE LA DIRECTION SUR LE RENDEMENT DU FONDS | Pour la période close le 30 septembre 2023

## Autres transactions entre parties liées

Au 30 septembre 2023, le Fonds détenait un investissement de 55,2 millions de dollars (2,0 % de la valeur liquidative du Fonds) dans Northleaf Private Credit II LP, un fonds privé géré par Northleaf Capital Partners, une société affiliée au gestionnaire. Cet investissement représente 40,6 millions de dollars américains dans le cadre d'un engagement d'investissement total de 50,3 millions de dollars américains. Le gestionnaire a effectué ce placement en se fondant sur une recommandation positive formulée précédemment par le comité d'examen indépendant des Fonds Mackenzie.

Au 30 septembre 2023, le Fonds détenait un investissement de 24,6 millions de dollars (0,9 % de la valeur liquidative du Fonds) dans Sagard Credit Partners II LP, un fonds privé géré par Sagard Holdings Inc., une société affiliée au gestionnaire. Cet investissement représente 17,1 millions de dollars américains dans le cadre d'un engagement d'investissement total de 50,2 millions de dollars américains. Le gestionnaire a effectué ce placement en se fondant sur une recommandation positive formulée précédemment par le comité d'examen indépendant des Fonds Mackenzie.

Des fonds d'investissement gérés par Mackenzie et ses sociétés affiliées peuvent investir dans le Fonds. Tous ces placements sont effectués en vertu d'une dispense de prospectus, conformément aux objectifs de placement de ces fonds. Au 30 septembre 2023, des fonds gérés par Mackenzie détenaient 24,0 % de la valeur liquidative du Fonds, des fonds gérés par Société de gestion d'investissement, I.G. Ltée détenaient 12,4 % de la valeur liquidative du Fonds et des fonds gérés par La Compagnie d'Assurance du Canada sur la Vie et Gestion de placements Canada Vie limitée détenaient 22,8 % de la valeur liquidative du Fonds. Toutes les transactions entre parties liées sont effectuées en fonction de la valeur liquidative par titre chaque jour de transaction. Ces placements peuvent exposer le Fonds au risque associé aux opérations importantes, tel qu'il est indiqué dans le prospectus simplifié du Fonds. Mackenzie gère ce risque grâce à des processus comme la demande de préavis pour les rachats massifs afin de réduire la possibilité d'effets défavorables sur le Fonds ou sur ses investisseurs.

Au 30 septembre 2023, Mackenzie détenait une participation de 0,3 million de dollars dans le Fonds, soit moins de 0,1 % de la valeur liquidative de celui-ci.

Au cours de la période, le Fonds a reçu 0,8 million de dollars en distributions de revenu de placements dans des fonds négociés en bourse (« FNB ») gérés par Mackenzie pour contrebalancer des frais payés au sein de ces FNB. Rien ne garantit que ces distributions seront maintenues à l'avenir.

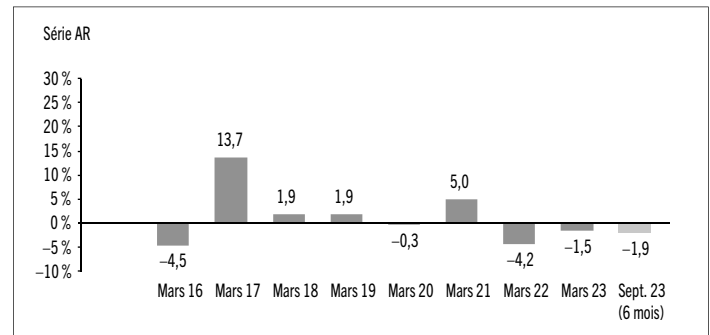
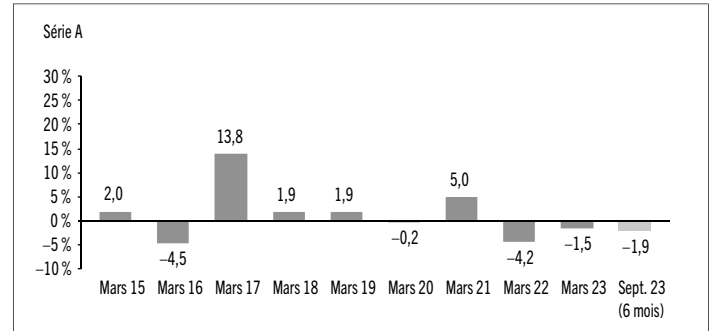
## Rendement passé

L'information sur le rendement du Fonds suppose que toutes les distributions faites par le Fonds au cours des périodes présentées ont été réinvesties dans des titres additionnels des séries applicables du Fonds. L'information sur le rendement ne tient pas compte des frais d'acquisition, frais de rachat, frais de distribution, autres frais accessoires ou impôt sur le revenu payables par un investisseur, lesquels viendraient réduire le rendement. Le rendement passé du Fonds n'est pas nécessairement indicateur de son rendement futur.

Si vous détenez ce Fonds hors d'un régime enregistré, les distributions de revenu et de gains en capital qui vous sont versées augmentent votre revenu aux fins de l'impôt, qu'elles vous soient versées au comptant ou réinvesties dans des titres additionnels du Fonds. Le montant des distributions imposables réinvesties est ajouté au prix de base rajusté des titres que vous détenez. Cela diminuerait vos gains en capital ou augmenterait votre perte en capital lors d'un rachat subséquent à partir du Fonds, assurant ainsi que vous n'êtes pas imposé de nouveau sur ce montant. Veuillez consulter votre conseiller fiscal en ce qui concerne votre situation fiscale personnelle.

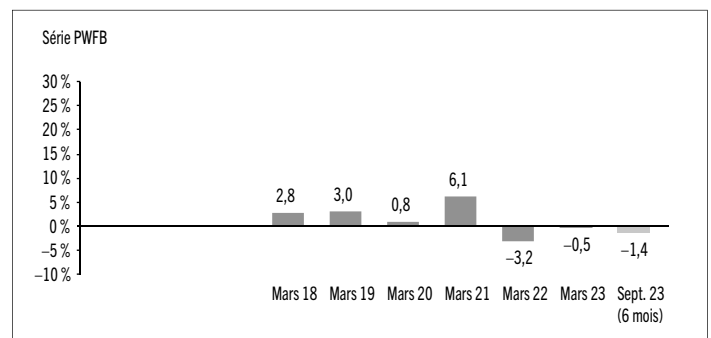
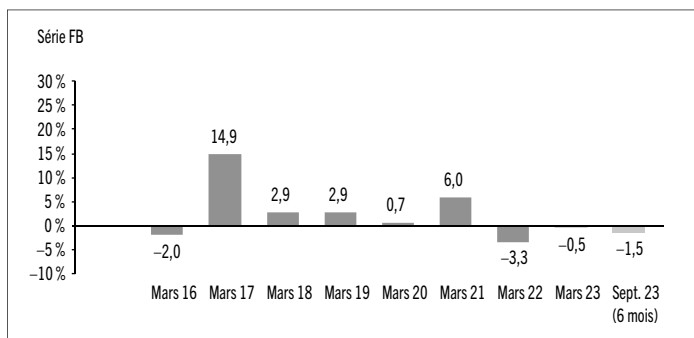
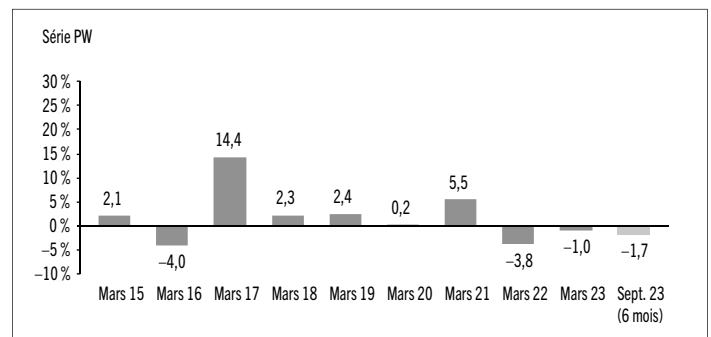
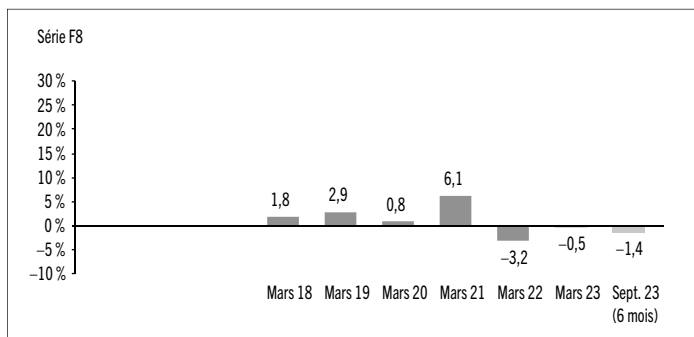
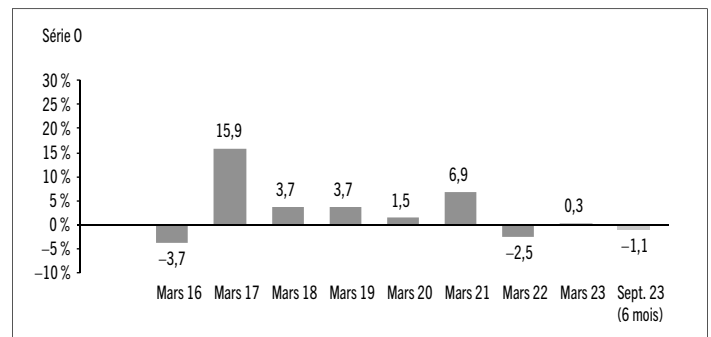
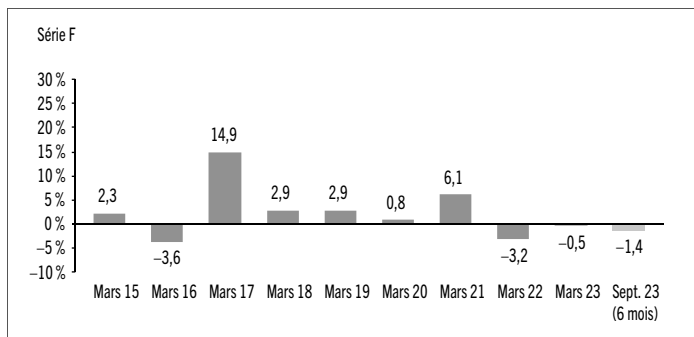
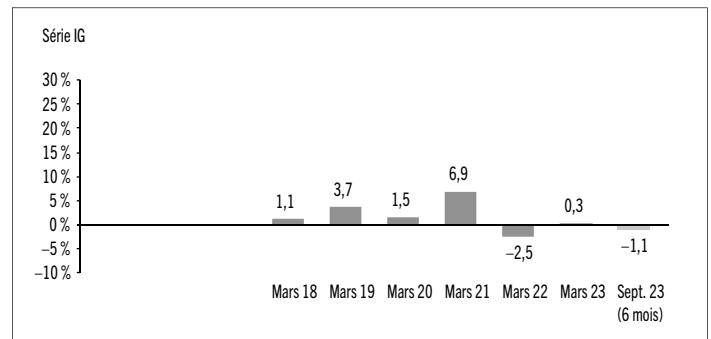
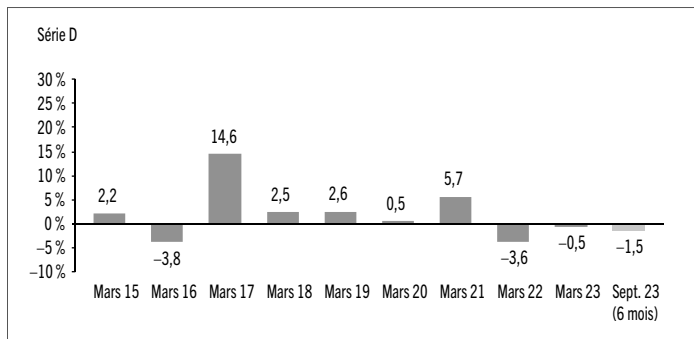
## Rendements annuels

Les graphiques suivants présentent le rendement de chaque série du Fonds pour chacune des périodes comptables indiquées. Les graphiques indiquent, sous forme de pourcentage, la variation à la hausse ou à la baisse le dernier jour de chaque période comptable présentée d'un placement effectué le premier jour de chaque période comptable ou à la date d'établissement ou de rétablissement de la série, selon le cas. Les dates d'établissement ou de rétablissement des séries se trouvent à la rubrique *Constitution du Fonds et renseignements sur les séries*.



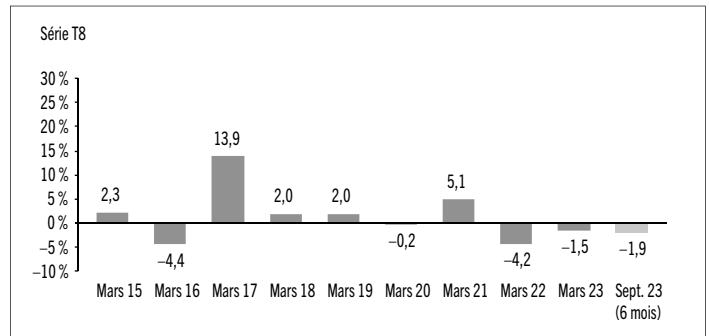
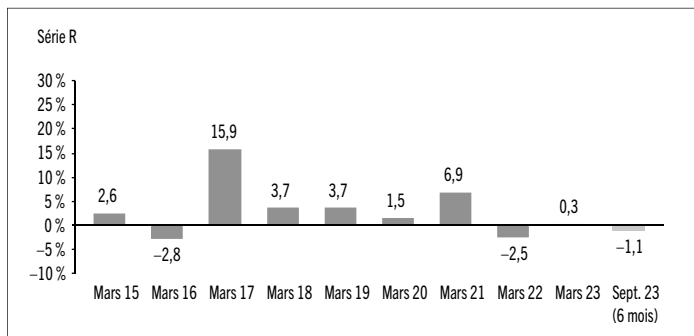
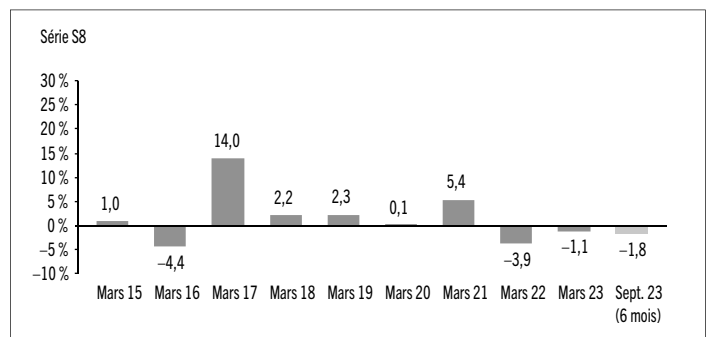
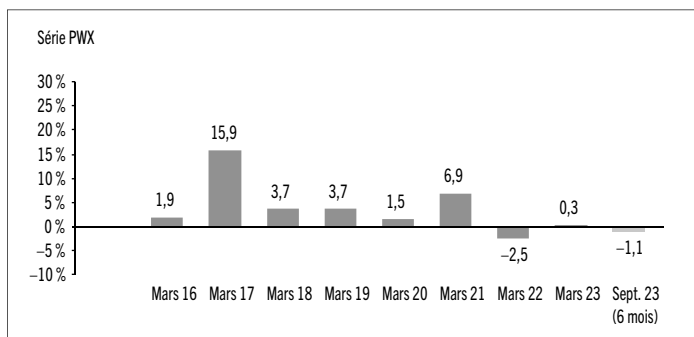
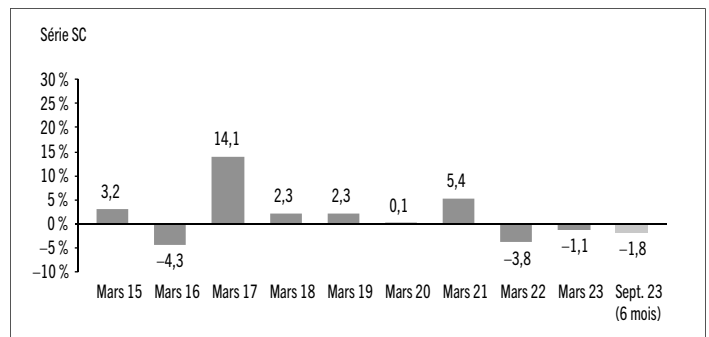
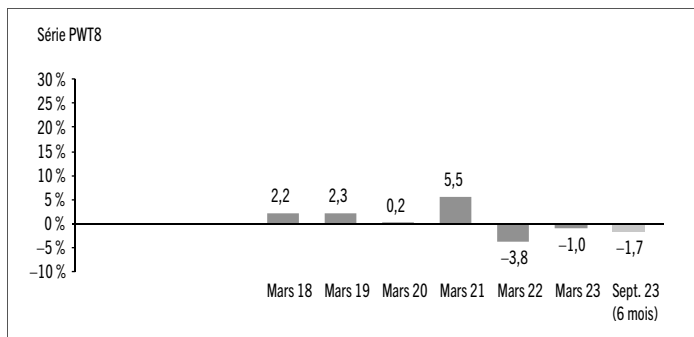
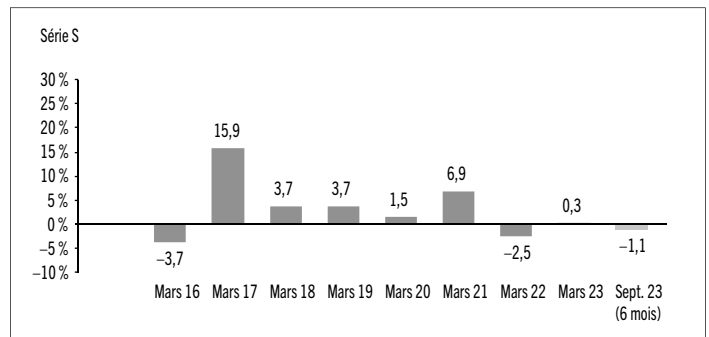
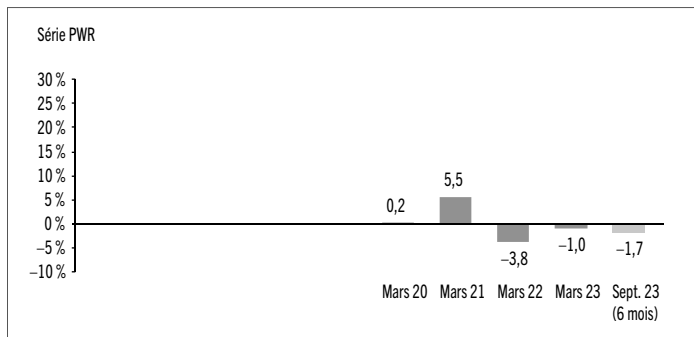
# FONDS DE REVENU FIXE SANS CONTRAINTES MACKENZIE

RAPPORT INTERMÉDIAIRE DE LA DIRECTION SUR LE RENDEMENT DU FONDS | Pour la période close le 30 septembre 2023



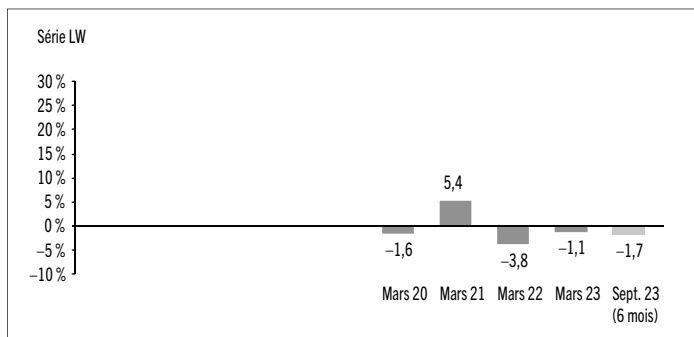
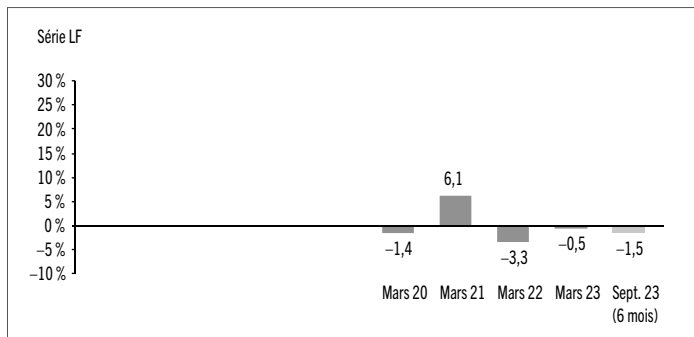
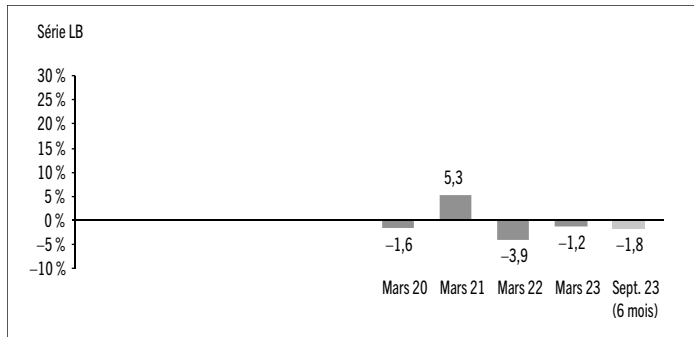
# FONDS DE REVENU FIXE SANS CONTRAINTES MACKENZIE

RAPPORT INTERMÉDIAIRE DE LA DIRECTION SUR LE RENDEMENT DU FONDS | Pour la période close le 30 septembre 2023

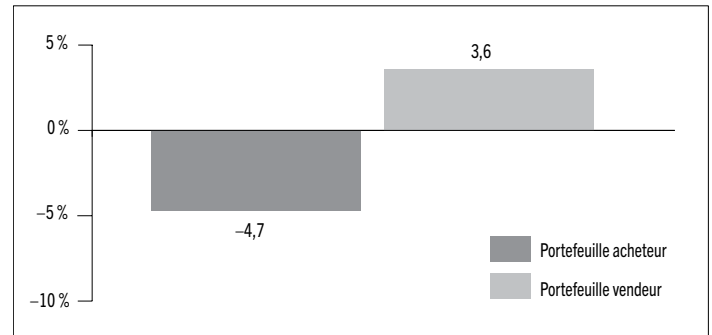


# FONDS DE REVENU FIXE SANS CONTRAINTES MACKENZIE

RAPPORT INTERMÉDIAIRE DE LA DIRECTION SUR LE RENDEMENT DU FONDS | Pour la période close le 30 septembre 2023



Le graphique suivant présente le rendement des positions acheteur et des positions vendeur du Fonds pour la période close le 30 septembre 2023, avant déduction des frais et charges, et compte non tenu de l'incidence des autres éléments d'actif (de passif).



# FONDS DE REVENU FIXE SANS CONTRAINTES MACKENZIE

RAPPORT INTERMÉDIAIRE DE LA DIRECTION SUR LE RENDEMENT DU FONDS | Pour la période close le 30 septembre 2023

## Aperçu du portefeuille au 30 septembre 2023

RÉPARTITION EFFECTIVE DU PORTEFEUILLE	% DE LA VALEUR LIQUIDATIVE
Obligations	89,4
Obligations	88,6
Contrats à terme standardisés sur obligations (vendeur)*	0,4
Contrats à terme standardisés sur obligations (acheteur)*	0,3
Options achetées**	0,1
Placements à court terme	6,0
Fonds privés	2,9
Actions	1,2
Actions	1,1
Options achetées <sup>†</sup>	0,1
Trésorerie et équivalents de trésorerie	0,2
Autres éléments d'actif (de passif)	0,2
Swaps <sup>††</sup>	0,1
Options sur swaps achetées <sup>§</sup>	–
Options sur swaps vendues <sup>§</sup>	–

RÉPARTITION RÉGIONALE EFFECTIVE	% DE LA VALEUR LIQUIDATIVE
États-Unis	47,4
Canada	37,0
Autre	4,8
Brésil	2,1
Mexique	1,7
Afrique du Sud	1,3
Royaume-Uni	0,9
Allemagne	0,8
Luxembourg	0,8
Nouvelle-Zélande	0,5
Japon	0,5
Chine	0,5
Colombie	0,5
Irlande	0,4
France	0,4
Trésorerie et équivalents de trésorerie	0,2
Autres éléments d'actif (de passif)	0,2

RÉPARTITION SECTORIELLE EFFECTIVE	% DE LA VALEUR LIQUIDATIVE
Obligations de sociétés	60,0
Obligations d'État étrangers	17,3
Obligations fédérales	5,5
Prêts à terme	3,5
Billets à escompte de sociétés à court terme	3,0
Fonds privés	2,9
Billets à escompte de gouvernements étrangers à court terme	1,9
Obligations supranationales	1,6
Billets à escompte fédéraux à court terme	1,1
Services financiers	1,0
Obligations provinciales	0,9
Titres adossés à des créances hypothécaires	0,4
Autre	0,3
Trésorerie et équivalents de trésorerie	0,2
Autres éléments d'actif (de passif)	0,2
Energie	0,1
Obligations municipales	0,1

OBLIGATIONS PAR NOTE DE CRÉDIT <sup>§§</sup>	% DE LA VALEUR LIQUIDATIVE
AAA	6,5
AA	16,0
A	4,9
BBB	18,0
Inférieure à BBB	28,2
Sans note	6,7

\* Les valeurs théoriques représentent 0,3 % de la valeur liquidative des contrats à terme standardisés sur obligations (acheteur) et –19,7 % de la valeur liquidative des contrats à terme standardisés sur obligations (vendeur).

\*\* Les valeurs théoriques représentent 10,5 % de la valeur liquidative des options sur obligations achetées.

<sup>†</sup> Les valeurs théoriques représentent 4,6 % de la valeur liquidative des options sur actions achetées.

<sup>††</sup> Les valeurs théoriques représentent 4,7 % de la valeur liquidative des swaps.

<sup>§</sup> Les valeurs théoriques représentent 3,8 % de la valeur liquidative des options achetées et –2,9 % de la valeur liquidative des options sur swaps vendues.

<sup>§§</sup> Les notes de crédit et les catégories de crédit sont basées sur les notes d'une agence de notation désignée. Ce tableau présente uniquement les obligations détenues directement par le Fonds.

La répartition effective présente l'exposition du Fonds par portefeuille, région ou secteur calculée en combinant les placements directs et indirects du Fonds.

LES 25 PRINCIPALES POSITIONS ACHETEUR	% DE LA VALEUR LIQUIDATIVE
<b>Émetteur/Fonds sous-jacent</b>	
Banque Royale du Canada 4,95 % 03-10-2023	3,0
Obligations du Trésor des États-Unis indexées sur l'inflation 0,50 % 15-04-2024	2,7
Obligations du Trésor des États-Unis indexées sur l'inflation 0,13 % 15-07-2024	2,5
FINB Obligations toutes sociétés canadiennes Mackenzie	2,3
FINB Obligations de marchés émergents en monnaie locale Mackenzie	2,0
Obligations du Trésor des États-Unis 3,50 % 15-02-2033	2,0
Northleaf Private Credit II LP <sup>1)</sup>	2,0
Obligations du Trésor des États-Unis 5,52 % 05-09-2024	1,9
FINB Obligations à court terme canadiennes Mackenzie	1,7
Obligations du Trésor des États-Unis indexées sur l'inflation 0,13 % 15-02-2052	1,3
Gouvernement de l'Afrique du Sud 8,88 % 28-02-2035	1,2
Gouvernement du Brésil 10,00 % 01-01-2027	1,0
Enbridge Inc. 5,37 % 27-09-2077, rachetables 2027	1,0
Société Financière Internationale 7,75 % 18-01-2030	1,0
Microsoft Corp. 2,53 % 01-06-2050	0,9
Sagard Credit Partners II LP <sup>1)</sup>	0,9
América Móvil SAB de CV 9,50 % 27-01-2031	0,8
Enbridge Inc., taux variable 15-01-2084	0,8
Obligations du Trésor des États-Unis indexées sur l'inflation 0,13 % 15-01-2032	0,8
Obligations du Trésor des États-Unis indexées sur l'inflation 0,13 % 15-02-2051	0,8
Obligations du Trésor des États-Unis indexées sur l'inflation 1,50 % 15-02-2053	0,8
FNB mondial d'obligations durables Mackenzie	0,7
FINB Obligations de sociétés américaines de qualité Mackenzie (couvert en \$ CA)	0,7
Gouvernement de l'Allemagne 0 % 15-08-2052	0,7
FINB Obligations de marchés émergents Mackenzie (couvert en \$ CA)	0,7

Principales positions acheteur en tant que pourcentage de la valeur liquidative totale **34,2**

LES 25 PRINCIPALES POSITIONS VENDEUR	% DE LA VALEUR LIQUIDATIVE
<b>Émetteur</b>	
CDX, option de vente souscrite @ 97,00 \$ éch. 15-11-2023	–
Contrats à terme standardisés à très long terme sur obligations du Trésor américain à 10 ans	0,1
Contrats à terme standardisés sur obligations euro-OAT	0,1
Contrats à terme standardisés sur obligations du gouvernement du Japon à 10 ans	0,1
Contrats à terme standardisés à très long terme sur obligations du Trésor américain de CME	0,1

Principales positions vendeur en tant que pourcentage de la valeur liquidative totale **0,4**

1) L'émetteur de ce titre est lié au gestionnaire.

Pour le prospectus et d'autres renseignements concernant le ou les fonds sous-jacents du portefeuille, veuillez consulter les adresses suivantes : [www.placementsmackenzie.com](http://www.placementsmackenzie.com) ou [www.sedarplus.ca](http://www.sedarplus.ca).

Les placements et pourcentages peuvent avoir changé depuis le 30 septembre 2023 en raison des opérations de portefeuille continues du Fonds. Les mises à jour trimestrielles des titres sont disponibles dans les 60 jours suivant la fin de chaque trimestre, sauf pour le trimestre se terminant le 31 mars, date de clôture de l'exercice du Fonds, où elles sont disponibles dans les 90 jours.

# FONDS DE REVENU FIXE SANS CONTRAINTES MACKENZIE

RAPPORT INTERMÉDIAIRE DE LA DIRECTION SUR LE RENDEMENT DU FONDS | Pour la période close le 30 septembre 2023

## Faits saillants financiers

Les tableaux suivants font état de données financières clés concernant le Fonds et ont pour objet de vous aider à comprendre les résultats financiers du Fonds pour chaque période comptable présentée ci-après. Si un fonds ou une série a été établi(e) ou rétabli(e) au cours de la période, l'information fournie se rapporte à la période allant de la date d'établissement ou de rétablissement jusqu'à la fin de cette période comptable. Les dates d'établissement ou de rétablissement des séries se trouvent à la rubrique *Constitution du Fonds et renseignements sur les séries*.

### ACTIF NET PAR TITRE DU FONDS (\$)¹

Série A	30 sept. 2023	31 mars 2023	31 mars 2022	31 mars 2021	31 mars 2020	31 mars 2019
<b>Actif net, à l'ouverture</b>	8,59	9,01	9,63	9,48	9,76	9,91
<b>Augmentation (diminution) attribuable aux activités d'exploitation :</b>						
Total des produits	0,25	0,46	0,41	0,36	0,46	0,50
Total des charges	(0,08)	(0,16)	(0,17)	(0,18)	(0,17)	(0,17)
Profits (pertes) réalisé(e)s	(0,19)	(0,45)	(0,11)	0,04	0,07	(0,19)
Profits (pertes) latent(e)s	(0,14)	(0,04)	(0,50)	0,14	(0,45)	0,11
<b>Augmentation (diminution) totale attribuable aux activités d'exploitation²</b>	(0,16)	(0,19)	(0,37)	0,36	(0,09)	0,25
<b>Distributions :</b>						
Du revenu de placement net (sauf les dividendes canadiens)	(0,14)	(0,23)	(0,16)	(0,22)	(0,21)	(0,31)
Des dividendes canadiens	(0,02)	(0,05)	(0,06)	(0,11)	(0,05)	(0,03)
Des gains en capital	-	-	-	-	-	-
Remboursement de capital	-	-	-	-	-	-
<b>Distributions annuelles totales³</b>	(0,16)	(0,28)	(0,22)	(0,33)	(0,26)	(0,34)
<b>Actif net, à la clôture</b>	8,27	8,59	9,01	9,63	9,48	9,76
<b>Série AR</b>	30 sept. 2023	31 mars 2023	31 mars 2022	31 mars 2021	31 mars 2020	31 mars 2019
<b>Actif net, à l'ouverture</b>	8,62	9,05	9,67	9,52	9,79	9,95
<b>Augmentation (diminution) attribuable aux activités d'exploitation :</b>						
Total des produits	0,25	0,47	0,41	0,36	0,46	0,50
Total des charges	(0,08)	(0,16)	(0,17)	(0,18)	(0,18)	(0,18)
Profits (pertes) réalisé(e)s	(0,19)	(0,36)	(0,15)	0,04	0,05	(0,17)
Profits (pertes) latent(e)s	(0,14)	(0,04)	(0,50)	0,14	(0,45)	0,11
<b>Augmentation (diminution) totale attribuable aux activités d'exploitation²</b>	(0,16)	(0,09)	(0,41)	0,36	(0,12)	0,26
<b>Distributions :</b>						
Du revenu de placement net (sauf les dividendes canadiens)	(0,14)	(0,23)	(0,16)	(0,22)	(0,20)	(0,30)
Des dividendes canadiens	(0,02)	(0,05)	(0,06)	(0,11)	(0,05)	(0,03)
Des gains en capital	-	-	-	-	-	-
Remboursement de capital	-	-	-	-	-	-
<b>Distributions annuelles totales³</b>	(0,16)	(0,28)	(0,22)	(0,33)	(0,25)	(0,33)
<b>Actif net, à la clôture</b>	8,30	8,62	9,05	9,67	9,52	9,79

Série CL	30 sept. 2023	31 mars 2023	31 mars 2022	31 mars 2021	31 mars 2020	31 mars 2019
<b>Actif net, à l'ouverture</b>	8,73	9,15	9,78	10,00	s.o.	s.o.
<b>Augmentation (diminution) attribuable aux activités d'exploitation :</b>						
Total des produits	0,25	0,47	0,42	0,07	s.o.	s.o.
Total des charges	-	-	-	-	s.o.	s.o.
Profits (pertes) réalisé(e)s	(0,20)	(0,41)	(0,16)	(0,23)	s.o.	s.o.
Profits (pertes) latent(e)s	(0,14)	(0,04)	(0,51)	0,03	s.o.	s.o.
<b>Augmentation (diminution) totale attribuable aux activités d'exploitation²</b>	(0,09)	0,02	(0,25)	(0,13)	s.o.	s.o.
<b>Distributions :</b>						
Du revenu de placement net (sauf les dividendes canadiens)	(0,20)	(0,35)	(0,30)	(0,03)	s.o.	s.o.
Des dividendes canadiens	(0,04)	(0,08)	(0,10)	(0,06)	s.o.	s.o.
Des gains en capital	-	-	-	-	s.o.	s.o.
Remboursement de capital	-	-	-	-	s.o.	s.o.
<b>Distributions annuelles totales³</b>	(0,24)	(0,43)	(0,40)	(0,09)	s.o.	s.o.
<b>Actif net, à la clôture</b>	8,41	8,73	9,15	9,78	s.o.	s.o.
<b>Série D</b>	30 sept. 2023	31 mars 2023	31 mars 2022	31 mars 2021	31 mars 2020	31 mars 2019
<b>Actif net, à l'ouverture</b>	8,75	9,16	9,79	9,64	9,92	10,08
<b>Augmentation (diminution) attribuable aux activités d'exploitation :</b>						
Total des produits	0,25	0,48	0,42	0,36	0,46	0,51
Total des charges	(0,04)	(0,08)	(0,11)	(0,11)	(0,11)	(0,11)
Profits (pertes) réalisé(e)s	(0,21)	(0,34)	(0,15)	(0,22)	0,20	(0,26)
Profits (pertes) latent(e)s	(0,14)	(0,05)	(0,51)	0,14	(0,46)	0,11
<b>Augmentation (diminution) totale attribuable aux activités d'exploitation²</b>	(0,14)	0,01	(0,35)	0,17	0,09	0,25
<b>Distributions :</b>						
Du revenu de placement net (sauf les dividendes canadiens)	(0,17)	(0,29)	(0,22)	(0,25)	(0,27)	(0,37)
Des dividendes canadiens	(0,03)	(0,07)	(0,07)	(0,15)	(0,06)	(0,04)
Des gains en capital	-	-	-	-	-	-
Remboursement de capital	-	-	-	-	-	-
<b>Distributions annuelles totales³</b>	(0,20)	(0,36)	(0,29)	(0,40)	(0,33)	(0,41)
<b>Actif net, à la clôture</b>	8,42	8,75	9,16	9,79	9,64	9,92

- 1) Ces calculs sont prescrits par les règlements sur les valeurs mobilières et ne sont pas censés être un rapprochement de l'actif net par titre à l'ouverture et à la clôture. Ces renseignements proviennent des états financiers intermédiaires non audités et des états financiers annuels audités du Fonds. L'actif net par titre présenté dans les états financiers peut différer de la valeur liquidative par titre calculée aux fins de l'évaluation du Fonds. Une explication de ces différences, le cas échéant, se trouve dans les *Notes annexes*.
- 2) L'actif net et les distributions sont fonction du nombre réel de titres en circulation au moment considéré. L'augmentation ou la diminution liée aux activités d'exploitation est fonction du nombre moyen pondéré de titres en circulation au cours de la période comptable.
- 3) Les distributions ont été payées en espèces ou réinvesties en titres additionnels du Fonds, ou les deux.



# FONDS DE REVENU FIXE SANS CONTRAINTES MACKENZIE

RAPPORT INTERMÉDIAIRE DE LA DIRECTION SUR LE RENDEMENT DU FONDS | Pour la période close le 30 septembre 2023

## ACTIF NET PAR TITRE DU FONDS (\$)¹ (suite)

	30 sept. 2023	31 mars 2023	31 mars 2022	31 mars 2021	31 mars 2020	31 mars 2019
<b>Série F</b>						
<b>Actif net, à l'ouverture</b>	8,67	9,09	9,71	9,56	9,83	9,98
<b>Augmentation (diminution) attribuable aux activités d'exploitation :</b>						
Total des produits	0,25	0,47	0,41	0,36	0,46	0,49
Total des charges	(0,03)	(0,07)	(0,08)	(0,08)	(0,08)	(0,08)
Profits (pertes) réalisé(e)s	(0,20)	(0,44)	(0,13)	0,01	0,07	(0,14)
Profits (pertes) latent(e)s	(0,14)	(0,04)	(0,50)	0,14	(0,45)	0,11
<b>Augmentation (diminution) totale attribuable aux activités d'exploitation²</b>	(0,12)	(0,08)	(0,30)	0,43	-	0,38
<b>Distributions :</b>						
Du revenu de placement net (sauf les dividendes canadiens)	(0,17)	(0,30)	(0,24)	(0,26)	(0,28)	(0,39)
Des dividendes canadiens	(0,03)	(0,07)	(0,08)	(0,17)	(0,07)	(0,04)
Des gains en capital	-	-	-	-	-	-
Remboursement de capital	-	-	-	-	-	-
<b>Distributions annuelles totales³</b>	(0,20)	(0,37)	(0,32)	(0,43)	(0,35)	(0,43)
<b>Actif net, à la clôture</b>	8,34	8,67	9,09	9,71	9,56	9,83
<b>Série F8</b>						
<b>Actif net, à l'ouverture</b>	9,78	10,73	12,09	12,58	13,54	14,35
<b>Augmentation (diminution) attribuable aux activités d'exploitation :</b>						
Total des produits	0,28	0,54	0,51	0,46	0,63	0,68
Total des charges	(0,04)	(0,08)	(0,10)	(0,10)	(0,11)	(0,11)
Profits (pertes) réalisé(e)s	(0,22)	(0,45)	0,05	0,02	0,26	(0,14)
Profits (pertes) latent(e)s	(0,16)	(0,05)	(0,62)	0,18	(0,62)	0,15
<b>Augmentation (diminution) totale attribuable aux activités d'exploitation²</b>	(0,14)	(0,04)	(0,16)	0,56	0,16	0,58
<b>Distributions :</b>						
Du revenu de placement net (sauf les dividendes canadiens)	(0,19)	(0,31)	(0,29)	(0,34)	(0,39)	(0,54)
Des dividendes canadiens	(0,04)	(0,07)	(0,10)	(0,21)	(0,09)	(0,06)
Des gains en capital	-	-	-	-	-	-
Remboursement de capital	(0,16)	(0,50)	(0,62)	(0,71)	(0,60)	(0,59)
<b>Distributions annuelles totales³</b>	(0,39)	(0,88)	(1,01)	(1,26)	(1,08)	(1,19)
<b>Actif net, à la clôture</b>	9,25	9,78	10,73	12,09	12,58	13,54
<b>Série FB</b>						
<b>Actif net, à l'ouverture</b>	8,95	9,39	10,03	9,87	10,16	10,31
<b>Augmentation (diminution) attribuable aux activités d'exploitation :</b>						
Total des produits	0,26	0,48	0,43	0,38	0,48	0,53
Total des charges	(0,04)	(0,08)	(0,09)	(0,09)	(0,09)	(0,09)
Profits (pertes) réalisé(e)s	(0,20)	(0,41)	(0,17)	0,09	0,11	(0,29)
Profits (pertes) latent(e)s	(0,15)	(0,05)	(0,52)	0,15	(0,47)	0,12
<b>Augmentation (diminution) totale attribuable aux activités d'exploitation²</b>	(0,13)	(0,06)	(0,35)	0,53	0,03	0,27
<b>Distributions :</b>						
Du revenu de placement net (sauf les dividendes canadiens)	(0,18)	(0,30)	(0,24)	(0,27)	(0,29)	(0,40)
Des dividendes canadiens	(0,03)	(0,07)	(0,08)	(0,17)	(0,07)	(0,04)
Des gains en capital	-	-	-	-	-	-
Remboursement de capital	-	-	-	-	-	-
<b>Distributions annuelles totales³</b>	(0,21)	(0,37)	(0,32)	(0,44)	(0,36)	(0,44)
<b>Actif net, à la clôture</b>	8,62	8,95	9,39	10,03	9,87	10,16

	30 sept. 2023	31 mars 2023	31 mars 2022	31 mars 2021	31 mars 2020	31 mars 2019
<b>Série IG</b>						
<b>Actif net, à l'ouverture</b>	8,70	9,12	9,75	9,59	9,87	10,01
<b>Augmentation (diminution) attribuable aux activités d'exploitation :</b>						
Total des produits	0,25	0,47	0,42	0,37	0,47	0,51
Total des charges	-	-	-	-	-	-
Profits (pertes) réalisé(e)s	(0,20)	(0,49)	(0,13)	0,12	0,15	(0,26)
Profits (pertes) latent(e)s	(0,14)	(0,04)	(0,51)	0,14	(0,46)	0,11
<b>Augmentation (diminution) totale attribuable aux activités d'exploitation²</b>	(0,09)	(0,06)	(0,22)	0,63	0,16	0,36
<b>Distributions :</b>						
Du revenu de placement net (sauf les dividendes canadiens)	(0,20)	(0,35)	(0,30)	(0,30)	(0,35)	(0,45)
Des dividendes canadiens	(0,04)	(0,08)	(0,10)	(0,21)	(0,08)	(0,05)
Des gains en capital	-	-	-	-	-	-
Remboursement de capital	-	-	-	-	-	-
<b>Distributions annuelles totales³</b>	(0,24)	(0,43)	(0,40)	(0,51)	(0,43)	(0,50)
<b>Actif net, à la clôture</b>	8,38	8,70	9,12	9,75	9,59	9,87
<b>Série O</b>						
<b>Actif net, à l'ouverture</b>	8,59	9,00	9,62	9,47	9,74	9,88
<b>Augmentation (diminution) attribuable aux activités d'exploitation :</b>						
Total des produits	0,25	0,46	0,41	0,36	0,46	0,50
Total des charges	-	-	-	-	-	-
Profits (pertes) réalisé(e)s	(0,20)	(0,49)	(0,16)	(0,05)	0,09	(0,24)
Profits (pertes) latent(e)s	(0,14)	(0,04)	(0,50)	0,14	(0,45)	0,11
<b>Augmentation (diminution) totale attribuable aux activités d'exploitation²</b>	(0,09)	(0,07)	(0,25)	0,45	0,10	0,37
<b>Distributions :</b>						
Du revenu de placement net (sauf les dividendes canadiens)	(0,19)	(0,35)	(0,29)	(0,29)	(0,34)	(0,44)
Des dividendes canadiens	(0,04)	(0,08)	(0,10)	(0,21)	(0,08)	(0,05)
Des gains en capital	-	-	-	-	-	-
Remboursement de capital	-	-	-	-	-	-
<b>Distributions annuelles totales³</b>	(0,23)	(0,43)	(0,39)	(0,50)	(0,42)	(0,49)
<b>Actif net, à la clôture</b>	8,27	8,59	9,00	9,62	9,47	9,74
<b>Série PW</b>						
<b>Actif net, à l'ouverture</b>	8,70	9,13	9,75	9,60	9,88	10,03
<b>Augmentation (diminution) attribuable aux activités d'exploitation :</b>						
Total des produits	0,25	0,47	0,42	0,36	0,46	0,49
Total des charges	(0,06)	(0,12)	(0,13)	(0,14)	(0,13)	(0,13)
Profits (pertes) réalisé(e)s	(0,20)	(0,44)	(0,13)	0,02	0,05	(0,13)
Profits (pertes) latent(e)s	(0,14)	(0,04)	(0,51)	0,14	(0,46)	0,11
<b>Augmentation (diminution) totale attribuable aux activités d'exploitation²</b>	(0,15)	(0,13)	(0,35)	0,38	(0,08)	0,34
<b>Distributions :</b>						
Du revenu de placement net (sauf les dividendes canadiens)	(0,15)	(0,27)	(0,20)	(0,25)	(0,24)	(0,34)
Des dividendes canadiens	(0,03)	(0,06)	(0,07)	(0,13)	(0,06)	(0,04)
Des gains en capital	-	-	-	-	-	-
Remboursement de capital	-	-	-	-	-	-
<b>Distributions annuelles totales³</b>	(0,18)	(0,33)	(0,27)	(0,38)	(0,30)	(0,38)
<b>Actif net, à la clôture</b>	8,38	8,70	9,13	9,75	9,60	9,88

# FONDS DE REVENU FIXE SANS CONTRAINTES MACKENZIE

RAPPORT INTERMÉDIAIRE DE LA DIRECTION SUR LE RENDEMENT DU FONDS | Pour la période close le 30 septembre 2023

## ACTIF NET PAR TITRE DU FONDS (\$)¹ (suite)

	30 sept. 2023	31 mars 2023	31 mars 2022	31 mars 2021	31 mars 2020	31 mars 2019
<b>Série PWFB</b>						
<b>Actif net, à l'ouverture</b>	<b>8,44</b>	<b>8,85</b>	<b>9,46</b>	<b>9,31</b>	<b>9,58</b>	<b>9,73</b>
<b>Augmentation (diminution) attribuable aux activités d'exploitation :</b>						
Total des produits	0,24	0,46	0,40	0,35	0,45	0,48
Total des charges	(0,03)	(0,07)	(0,08)	(0,08)	(0,08)	(0,07)
Profits (pertes) réalisé(e)s	(0,19)	(0,41)	(0,16)	(0,09)	0,13	(0,18)
Profits (pertes) latent(e)s	(0,14)	(0,04)	(0,49)	0,14	(0,45)	0,10
<b>Augmentation (diminution) totale attribuable aux activités d'exploitation²</b>	<b>(0,12)</b>	<b>(0,06)</b>	<b>(0,33)</b>	<b>0,32</b>	<b>0,05</b>	<b>0,33</b>
<b>Distributions :</b>						
Du revenu de placement net (sauf les dividendes canadiens)	(0,17)	(0,29)	(0,23)	(0,26)	(0,27)	(0,38)
Des dividendes canadiens	(0,03)	(0,07)	(0,08)	(0,16)	(0,07)	(0,04)
Des gains en capital	-	-	-	-	-	-
Remboursement de capital	-	-	-	-	-	-
<b>Distributions annuelles totales³</b>	<b>(0,20)</b>	<b>(0,36)</b>	<b>(0,31)</b>	<b>(0,42)</b>	<b>(0,34)</b>	<b>(0,42)</b>
<b>Actif net, à la clôture</b>	<b>8,13</b>	<b>8,44</b>	<b>8,85</b>	<b>9,46</b>	<b>9,31</b>	<b>9,58</b>
<b>Série PWR</b>						
<b>Actif net, à l'ouverture</b>	<b>8,81</b>	<b>9,24</b>	<b>9,88</b>	<b>9,73</b>	<b>10,00</b>	<b>s.o.</b>
<b>Augmentation (diminution) attribuable aux activités d'exploitation :</b>						
Total des produits	0,25	0,48	0,42	0,37	0,47	s.o.
Total des charges	(0,06)	(0,12)	(0,13)	(0,14)	(0,13)	s.o.
Profits (pertes) réalisé(e)s	(0,19)	(0,36)	(0,22)	0,05	0,03	s.o.
Profits (pertes) latent(e)s	(0,15)	(0,05)	(0,51)	0,14	(0,46)	s.o.
<b>Augmentation (diminution) totale attribuable aux activités d'exploitation²</b>	<b>(0,15)</b>	<b>(0,05)</b>	<b>(0,44)</b>	<b>0,42</b>	<b>(0,09)</b>	<b>s.o.</b>
<b>Distributions :</b>						
Du revenu de placement net (sauf les dividendes canadiens)	(0,15)	(0,27)	(0,20)	(0,25)	(0,24)	s.o.
Des dividendes canadiens	(0,03)	(0,06)	(0,07)	(0,14)	(0,06)	s.o.
Des gains en capital	-	-	-	-	-	s.o.
Remboursement de capital	-	-	-	-	-	s.o.
<b>Distributions annuelles totales³</b>	<b>(0,18)</b>	<b>(0,33)</b>	<b>(0,27)</b>	<b>(0,39)</b>	<b>(0,30)</b>	<b>s.o.</b>
<b>Actif net, à la clôture</b>	<b>8,48</b>	<b>8,81</b>	<b>9,24</b>	<b>9,88</b>	<b>9,73</b>	<b>s.o.</b>
<b>Série PWT8</b>						
<b>Actif net, à l'ouverture</b>	<b>9,18</b>	<b>10,12</b>	<b>11,47</b>	<b>12,01</b>	<b>12,99</b>	<b>13,84</b>
<b>Augmentation (diminution) attribuable aux activités d'exploitation :</b>						
Total des produits	0,26	0,51	0,48	0,44	0,60	0,67
Total des charges	(0,06)	(0,13)	(0,15)	(0,17)	(0,17)	(0,18)
Profits (pertes) réalisé(e)s	(0,20)	(0,48)	(0,12)	0,01	0,11	(0,30)
Profits (pertes) latent(e)s	(0,15)	(0,05)	(0,58)	0,17	(0,59)	0,15
<b>Augmentation (diminution) totale attribuable aux activités d'exploitation²</b>	<b>(0,15)</b>	<b>(0,15)</b>	<b>(0,37)</b>	<b>0,45</b>	<b>(0,05)</b>	<b>0,34</b>
<b>Distributions :</b>						
Du revenu de placement net (sauf les dividendes canadiens)	(0,16)	(0,26)	(0,23)	(0,30)	(0,32)	(0,46)
Des dividendes canadiens	(0,03)	(0,06)	(0,08)	(0,16)	(0,07)	(0,05)
Des gains en capital	-	-	-	-	-	-
Remboursement de capital	(0,17)	(0,51)	(0,64)	(0,73)	(0,64)	(0,63)
<b>Distributions annuelles totales³</b>	<b>(0,36)</b>	<b>(0,83)</b>	<b>(0,95)</b>	<b>(1,19)</b>	<b>(1,03)</b>	<b>(1,14)</b>
<b>Actif net, à la clôture</b>	<b>8,66</b>	<b>9,18</b>	<b>10,12</b>	<b>11,47</b>	<b>12,01</b>	<b>12,99</b>

	30 sept. 2023	31 mars 2023	31 mars 2022	31 mars 2021	31 mars 2020	31 mars 2019
<b>Série PWX</b>						
<b>Actif net, à l'ouverture</b>	<b>9,34</b>	<b>9,79</b>	<b>10,46</b>	<b>10,29</b>	<b>10,58</b>	<b>10,74</b>
<b>Augmentation (diminution) attribuable aux activités d'exploitation :</b>						
Total des produits	0,27	0,50	0,45	0,39	0,50	0,55
Total des charges	-	(0,01)	-	-	-	-
Profits (pertes) réalisé(e)s	(0,21)	(0,56)	(0,15)	(0,09)	0,13	(0,27)
Profits (pertes) latent(e)s	(0,15)	(0,05)	(0,54)	0,15	(0,49)	0,12
<b>Augmentation (diminution) totale attribuable aux activités d'exploitation²</b>	<b>(0,09)</b>	<b>(0,12)</b>	<b>(0,24)</b>	<b>0,45</b>	<b>0,14</b>	<b>0,40</b>
<b>Distributions :</b>						
Du revenu de placement net (sauf les dividendes canadiens)	(0,21)	(0,37)	(0,31)	(0,31)	(0,37)	(0,49)
Des dividendes canadiens	(0,04)	(0,09)	(0,11)	(0,23)	(0,09)	(0,05)
Des gains en capital	-	-	-	-	-	-
Remboursement de capital	-	-	-	-	-	-
<b>Distributions annuelles totales³</b>	<b>(0,25)</b>	<b>(0,46)</b>	<b>(0,42)</b>	<b>(0,54)</b>	<b>(0,46)</b>	<b>(0,54)</b>
<b>Actif net, à la clôture</b>	<b>8,99</b>	<b>9,34</b>	<b>9,79</b>	<b>10,46</b>	<b>10,29</b>	<b>10,58</b>
<b>Série R</b>						
<b>Actif net, à l'ouverture</b>	<b>8,73</b>	<b>9,15</b>	<b>9,78</b>	<b>9,63</b>	<b>9,90</b>	<b>10,04</b>
<b>Augmentation (diminution) attribuable aux activités d'exploitation :</b>						
Total des produits	0,25	0,47	0,42	0,37	0,47	0,51
Total des charges	-	-	-	-	-	-
Profits (pertes) réalisé(e)s	(0,20)	(0,41)	(0,21)	0,10	0,09	(0,24)
Profits (pertes) latent(e)s	(0,14)	(0,04)	(0,51)	0,14	(0,46)	0,11
<b>Augmentation (diminution) totale attribuable aux activités d'exploitation²</b>	<b>(0,09)</b>	<b>0,02</b>	<b>(0,30)</b>	<b>0,61</b>	<b>0,10</b>	<b>0,38</b>
<b>Distributions :</b>						
Du revenu de placement net (sauf les dividendes canadiens)	(0,20)	(0,35)	(0,30)	(0,30)	(0,35)	(0,45)
Des dividendes canadiens	(0,04)	(0,08)	(0,10)	(0,21)	(0,08)	(0,05)
Des gains en capital	-	-	-	-	-	-
Remboursement de capital	-	-	-	-	-	-
<b>Distributions annuelles totales³</b>	<b>(0,24)</b>	<b>(0,43)</b>	<b>(0,40)</b>	<b>(0,51)</b>	<b>(0,43)</b>	<b>(0,50)</b>
<b>Actif net, à la clôture</b>	<b>8,41</b>	<b>8,73</b>	<b>9,15</b>	<b>9,78</b>	<b>9,63</b>	<b>9,90</b>
<b>Série S</b>						
<b>Actif net, à l'ouverture</b>	<b>8,78</b>	<b>9,20</b>	<b>9,83</b>	<b>9,68</b>	<b>9,96</b>	<b>10,10</b>
<b>Augmentation (diminution) attribuable aux activités d'exploitation :</b>						
Total des produits	0,25	0,47	0,42	0,37	0,47	0,51
Total des charges	-	(0,01)	(0,01)	(0,01)	(0,01)	(0,01)
Profits (pertes) réalisé(e)s	(0,20)	(0,43)	(0,13)	0,13	0,15	(0,25)
Profits (pertes) latent(e)s	(0,14)	(0,04)	(0,51)	0,15	(0,47)	0,11
<b>Augmentation (diminution) totale attribuable aux activités d'exploitation²</b>	<b>(0,09)</b>	<b>(0,01)</b>	<b>(0,23)</b>	<b>0,64</b>	<b>0,14</b>	<b>0,36</b>
<b>Distributions :</b>						
Du revenu de placement net (sauf les dividendes canadiens)	(0,20)	(0,36)	(0,30)	(0,30)	(0,35)	(0,45)
Des dividendes canadiens	(0,04)	(0,08)	(0,10)	(0,21)	(0,08)	(0,05)
Des gains en capital	-	-	-	-	-	-
Remboursement de capital	-	-	-	-	-	-
<b>Distributions annuelles totales³</b>	<b>(0,24)</b>	<b>(0,44)</b>	<b>(0,40)</b>	<b>(0,51)</b>	<b>(0,43)</b>	<b>(0,50)</b>
<b>Actif net, à la clôture</b>	<b>8,45</b>	<b>8,78</b>	<b>9,20</b>	<b>9,83</b>	<b>9,68</b>	<b>9,96</b>

# FONDS DE REVENU FIXE SANS CONTRAINTES MACKENZIE

RAPPORT INTERMÉDIAIRE DE LA DIRECTION SUR LE RENDEMENT DU FONDS | Pour la période close le 30 septembre 2023

## ACTIF NET PAR TITRE DU FONDS (\$)¹ (suite)

	30 sept. 2023	31 mars 2023	31 mars 2022	31 mars 2021	31 mars 2020	31 mars 2019
<b>Série SC</b>						
<b>Actif net, à l'ouverture</b>	8,81	9,24	9,87	9,72	10,00	10,16
<b>Augmentation (diminution) attribuable aux activités d'exploitation :</b>						
Total des produits	0,25	0,48	0,42	0,37	0,47	0,51
Total des charges	(0,06)	(0,13)	(0,14)	(0,15)	(0,14)	(0,14)
Profits (pertes) réalisé(e)s	(0,20)	(0,42)	(0,14)	0,05	0,07	(0,19)
Profits (pertes) latent(e)s	(0,14)	(0,05)	(0,51)	0,14	(0,46)	0,11
<b>Augmentation (diminution) totale attribuable aux activités d'exploitation²</b>	(0,15)	(0,12)	(0,37)	0,41	(0,06)	0,29
<b>Distributions :</b>						
Du revenu de placement net (sauf les dividendes canadiens)	(0,15)	(0,26)	(0,19)	(0,25)	(0,24)	(0,34)
Des dividendes canadiens	(0,03)	(0,06)	(0,07)	(0,13)	(0,06)	(0,04)
Des gains en capital	-	-	-	-	-	-
Remboursement de capital	-	-	-	-	-	-
<b>Distributions annuelles totales³</b>	(0,18)	(0,32)	(0,26)	(0,38)	(0,30)	(0,38)
<b>Actif net, à la clôture</b>	8,48	8,81	9,24	9,87	9,72	10,00
<b>Série S8</b>						
<b>Actif net, à l'ouverture</b>	8,35	9,22	10,45	10,95	11,86	12,64
<b>Augmentation (diminution) attribuable aux activités d'exploitation :</b>						
Total des produits	0,24	0,46	0,43	0,41	0,55	0,63
Total des charges	(0,06)	(0,13)	(0,15)	(0,16)	(0,17)	(0,18)
Profits (pertes) réalisé(e)s	(0,19)	(0,39)	-	0,08	0,13	(0,32)
Profits (pertes) latent(e)s	(0,14)	(0,04)	(0,53)	0,16	(0,54)	0,14
<b>Augmentation (diminution) totale attribuable aux activités d'exploitation²</b>	(0,15)	(0,10)	(0,25)	0,49	(0,03)	0,27
<b>Distributions :</b>						
Du revenu de placement net (sauf les dividendes canadiens)	(0,14)	(0,23)	(0,20)	(0,27)	(0,28)	(0,41)
Des dividendes canadiens	(0,03)	(0,05)	(0,07)	(0,14)	(0,07)	(0,04)
Des gains en capital	-	-	-	-	-	-
Remboursement de capital	(0,16)	(0,48)	(0,59)	(0,68)	(0,59)	(0,59)
<b>Distributions annuelles totales³</b>	(0,33)	(0,76)	(0,86)	(1,09)	(0,94)	(1,04)
<b>Actif net, à la clôture</b>	7,87	8,35	9,22	10,45	10,95	11,86
<b>Série T8</b>						
<b>Actif net, à l'ouverture</b>	8,24	9,14	10,40	10,92	11,86	12,68
<b>Augmentation (diminution) attribuable aux activités d'exploitation :</b>						
Total des produits	0,23	0,46	0,43	0,40	0,55	0,65
Total des charges	(0,07)	(0,16)	(0,18)	(0,20)	(0,20)	(0,21)
Profits (pertes) réalisé(e)s	(0,19)	(0,51)	(0,18)	0,08	0,21	(0,36)
Profits (pertes) latent(e)s	(0,13)	(0,04)	(0,52)	0,16	(0,54)	0,14
<b>Augmentation (diminution) totale attribuable aux activités d'exploitation²</b>	(0,16)	(0,25)	(0,45)	0,44	0,02	0,22
<b>Distributions :</b>						
Du revenu de placement net (sauf les dividendes canadiens)	(0,13)	(0,20)	(0,17)	(0,25)	(0,26)	(0,39)
Des dividendes canadiens	(0,02)	(0,05)	(0,06)	(0,12)	(0,06)	(0,04)
Des gains en capital	-	-	-	-	-	-
Remboursement de capital	(0,18)	(0,50)	(0,63)	(0,71)	(0,62)	(0,61)
<b>Distributions annuelles totales³</b>	(0,33)	(0,75)	(0,86)	(1,08)	(0,94)	(1,04)
<b>Actif net, à la clôture</b>	7,76	8,24	9,14	10,40	10,92	11,86

	30 sept. 2023	31 mars 2023	31 mars 2022	31 mars 2021	31 mars 2020	31 mars 2019
<b>Série LB</b>						
<b>Actif net, à l'ouverture</b>	8,85	9,28	9,91	9,77	10,00	s.o.
<b>Augmentation (diminution) attribuable aux activités d'exploitation :</b>						
Total des produits	0,26	0,48	0,42	0,37	0,14	s.o.
Total des charges	(0,06)	(0,14)	(0,15)	(0,16)	(0,05)	s.o.
Profits (pertes) réalisé(e)s	(0,21)	(0,38)	(0,22)	0,01	(0,02)	s.o.
Profits (pertes) latent(e)s	(0,15)	(0,05)	(0,51)	0,14	(0,14)	s.o.
<b>Augmentation (diminution) totale attribuable aux activités d'exploitation²</b>	(0,16)	(0,09)	(0,46)	0,36	(0,07)	s.o.
<b>Distributions :</b>						
Du revenu de placement net (sauf les dividendes canadiens)	(0,14)	(0,26)	(0,19)	(0,24)	(0,06)	s.o.
Des dividendes canadiens	(0,03)	(0,06)	(0,06)	(0,13)	(0,02)	s.o.
Des gains en capital	-	-	-	-	-	s.o.
Remboursement de capital	-	-	-	-	-	s.o.
<b>Distributions annuelles totales³</b>	(0,17)	(0,32)	(0,25)	(0,37)	(0,08)	s.o.
<b>Actif net, à la clôture</b>	8,52	8,85	9,28	9,91	9,77	s.o.
<b>Série LF</b>						
<b>Actif net, à l'ouverture</b>	8,85	9,28	9,92	9,77	10,00	s.o.
<b>Augmentation (diminution) attribuable aux activités d'exploitation :</b>						
Total des produits	0,26	0,48	0,42	0,35	0,13	s.o.
Total des charges	(0,04)	(0,08)	(0,08)	(0,09)	(0,02)	s.o.
Profits (pertes) réalisé(e)s	(0,20)	(0,36)	(0,18)	(0,30)	(0,12)	s.o.
Profits (pertes) latent(e)s	(0,15)	(0,05)	(0,51)	0,14	(0,13)	s.o.
<b>Augmentation (diminution) totale attribuable aux activités d'exploitation²</b>	(0,13)	(0,01)	(0,35)	0,10	(0,14)	s.o.
<b>Distributions :</b>						
Du revenu de placement net (sauf les dividendes canadiens)	(0,17)	(0,30)	(0,24)	(0,27)	(0,07)	s.o.
Des dividendes canadiens	(0,03)	(0,07)	(0,08)	(0,17)	(0,03)	s.o.
Des gains en capital	-	-	-	-	-	s.o.
Remboursement de capital	-	-	-	-	-	s.o.
<b>Distributions annuelles totales³</b>	(0,20)	(0,37)	(0,32)	(0,44)	(0,10)	s.o.
<b>Actif net, à la clôture</b>	8,53	8,85	9,28	9,92	9,77	s.o.
<b>Série LW</b>						
<b>Actif net, à l'ouverture</b>	8,85	9,28	9,91	9,76	10,00	s.o.
<b>Augmentation (diminution) attribuable aux activités d'exploitation :</b>						
Total des produits	0,26	0,48	0,42	0,37	0,13	s.o.
Total des charges	(0,06)	(0,13)	(0,14)	(0,15)	(0,04)	s.o.
Profits (pertes) réalisé(e)s	(0,22)	(0,43)	(0,15)	(0,07)	(0,58)	s.o.
Profits (pertes) latent(e)s	(0,15)	(0,05)	(0,51)	0,14	(0,13)	s.o.
<b>Augmentation (diminution) totale attribuable aux activités d'exploitation²</b>	(0,17)	(0,13)	(0,38)	0,29	(0,62)	s.o.
<b>Distributions :</b>						
Du revenu de placement net (sauf les dividendes canadiens)	(0,15)	(0,26)	(0,19)	(0,25)	(0,06)	s.o.
Des dividendes canadiens	(0,03)	(0,06)	(0,07)	(0,13)	(0,02)	s.o.
Des gains en capital	-	-	-	-	-	s.o.
Remboursement de capital	-	-	-	-	-	s.o.
<b>Distributions annuelles totales³</b>	(0,18)	(0,32)	(0,26)	(0,38)	(0,08)	s.o.
<b>Actif net, à la clôture</b>	8,52	8,85	9,28	9,91	9,76	s.o.

# FONDS DE REVENU FIXE SANS CONTRAINTES MACKENZIE

RAPPORT INTERMÉDIAIRE DE LA DIRECTION SUR LE RENDEMENT DU FONDS | Pour la période close le 30 septembre 2023

## RATIOS ET DONNÉES SUPPLÉMENTAIRES

	30 sept. 2023	31 mars 2023	31 mars 2022	31 mars 2021	31 mars 2020	31 mars 2019
<b>Série A</b>						
Valeur liquidative totale (en milliers de \$) <sup>1</sup>	36 181	38 686	49 080	54 286	33 217	19 668
Titres en circulation (en milliers) <sup>1</sup>	4 376	4 505	5 447	5 639	3 504	2 016
Ratio des frais de gestion (%) <sup>2</sup>	1,80	1,80	1,79	1,78	1,76	1,74
Ratio des frais de gestion avant renoncations ou absorptions (%) <sup>2</sup>	1,85	1,84	1,83	1,81	1,77	1,74
Ratio des frais de négociation (%) <sup>3</sup>	0,02	0,06	0,03	0,04	0,03	0,04
Taux de rotation du portefeuille (%) <sup>4</sup>	17,68	56,02	76,72	63,65	79,88	93,44
Valeur liquidative par titre (\$)	8,27	8,59	9,01	9,63	9,48	9,75
<b>Série AR</b>						
Valeur liquidative totale (en milliers de \$) <sup>1</sup>	4 852	4 721	3 879	3 829	2 361	1 728
Titres en circulation (en milliers) <sup>1</sup>	584	547	429	396	248	176
Ratio des frais de gestion (%) <sup>2</sup>	1,80	1,80	1,80	1,80	1,80	1,80
Ratio des frais de gestion avant renoncations ou absorptions (%) <sup>2</sup>	1,85	1,85	1,84	1,83	1,81	1,81
Ratio des frais de négociation (%) <sup>3</sup>	0,02	0,06	0,03	0,04	0,03	0,04
Taux de rotation du portefeuille (%) <sup>4</sup>	17,68	56,02	76,72	63,65	79,88	93,44
Valeur liquidative par titre (\$)	8,30	8,62	9,05	9,67	9,52	9,79
<b>Série CL</b>						
Valeur liquidative totale (en milliers de \$) <sup>1</sup>	48 868	51 084	56 929	53 259	s.o.	s.o.
Titres en circulation (en milliers) <sup>1</sup>	5 813	5 849	6 221	5 447	s.o.	s.o.
Ratio des frais de gestion (%) <sup>2</sup>	–	–	–	–	s.o.	s.o.
Ratio des frais de gestion avant renoncations ou absorptions (%) <sup>2</sup>	0,05	0,05	0,04	0,03	s.o.	s.o.
Ratio des frais de négociation (%) <sup>3</sup>	0,02	0,06	0,03	0,04	s.o.	s.o.
Taux de rotation du portefeuille (%) <sup>4</sup>	17,68	56,02	76,72	63,65	s.o.	s.o.
Valeur liquidative par titre (\$)	8,41	8,73	9,15	9,78	s.o.	s.o.
<b>Série D</b>						
Valeur liquidative totale (en milliers de \$) <sup>1</sup>	2 359	1 934	1 004	1 727	371	258
Titres en circulation (en milliers) <sup>1</sup>	280	221	110	176	38	26
Ratio des frais de gestion (%) <sup>2</sup>	0,84	0,85	1,13	1,11	1,07	1,09
Ratio des frais de gestion avant renoncations ou absorptions (%) <sup>2</sup>	0,90	0,90	1,16	1,14	1,08	1,09
Ratio des frais de négociation (%) <sup>3</sup>	0,02	0,06	0,03	0,04	0,03	0,04
Taux de rotation du portefeuille (%) <sup>4</sup>	17,68	56,02	76,72	63,65	79,88	93,44
Valeur liquidative par titre (\$)	8,42	8,75	9,16	9,79	9,64	9,92
<b>Série F</b>						
Valeur liquidative totale (en milliers de \$) <sup>1</sup>	721 837	706 763	722 604	754 579	389 399	212 505
Titres en circulation (en milliers) <sup>1</sup>	86 504	81 527	79 507	77 706	40 729	21 609
Ratio des frais de gestion (%) <sup>2</sup>	0,78	0,78	0,77	0,77	0,76	0,77
Ratio des frais de gestion avant renoncations ou absorptions (%) <sup>2</sup>	0,83	0,82	0,81	0,80	0,78	0,77
Ratio des frais de négociation (%) <sup>3</sup>	0,02	0,06	0,03	0,04	0,03	0,04
Taux de rotation du portefeuille (%) <sup>4</sup>	17,68	56,02	76,72	63,65	79,88	93,44
Valeur liquidative par titre (\$)	8,34	8,67	9,09	9,71	9,56	9,83

	30 sept. 2023	31 mars 2023	31 mars 2022	31 mars 2021	31 mars 2020	31 mars 2019
<b>Série F8</b>						
Valeur liquidative totale (en milliers de \$) <sup>1</sup>	2 093	2 001	2 387	6 797	3 188	3 692
Titres en circulation (en milliers) <sup>1</sup>	226	205	222	562	253	273
Ratio des frais de gestion (%) <sup>2</sup>	0,78	0,78	0,78	0,77	0,77	0,78
Ratio des frais de gestion avant renoncations ou absorptions (%) <sup>2</sup>	0,83	0,83	0,82	0,81	0,78	0,78
Ratio des frais de négociation (%) <sup>3</sup>	0,02	0,06	0,03	0,04	0,03	0,04
Taux de rotation du portefeuille (%) <sup>4</sup>	17,68	56,02	76,72	63,65	79,88	93,44
Valeur liquidative par titre (\$)	9,25	9,78	10,73	12,09	12,58	13,54
<b>Série FB</b>						
Valeur liquidative totale (en milliers de \$) <sup>1</sup>	1 191	1 143	1 021	948	711	449
Titres en circulation (en milliers) <sup>1</sup>	138	128	109	95	72	44
Ratio des frais de gestion (%) <sup>2</sup>	0,85	0,85	0,84	0,84	0,84	0,84
Ratio des frais de gestion avant renoncations ou absorptions (%) <sup>2</sup>	0,90	0,90	0,88	0,87	0,86	0,84
Ratio des frais de négociation (%) <sup>3</sup>	0,02	0,06	0,03	0,04	0,03	0,04
Taux de rotation du portefeuille (%) <sup>4</sup>	17,68	56,02	76,72	63,65	79,88	93,44
Valeur liquidative par titre (\$)	8,62	8,95	9,39	10,03	9,87	10,15
<b>Série IG</b>						
Valeur liquidative totale (en milliers de \$) <sup>1</sup>	350 610	387 796	562 136	623 132	551 140	589 887
Titres en circulation (en milliers) <sup>1</sup>	41 845	44 549	61 630	63 935	57 446	59 795
Ratio des frais de gestion (%) <sup>2</sup>	–	–	–	–	–	–
Ratio des frais de gestion avant renoncations ou absorptions (%) <sup>2</sup>	0,05	0,05	0,04	0,03	0,01	–
Ratio des frais de négociation (%) <sup>3</sup>	0,02	0,06	0,03	0,04	0,03	0,04
Taux de rotation du portefeuille (%) <sup>4</sup>	17,68	56,02	76,72	63,65	79,88	93,44
Valeur liquidative par titre (\$)	8,38	8,70	9,12	9,75	9,59	9,86

1) Données à la clôture de la période comptable indiquée.

2) Le ratio des frais de gestion (« RFG ») est établi d'après le total des charges (exception faite des courtages et des autres coûts de transaction du portefeuille, de l'impôt sur le revenu et des retenues d'impôt) pour la période indiquée et est exprimé en pourcentage annualisé de l'actif net moyen quotidien pour la période, sauf indication contraire. Pour une période au cours de laquelle une série est établie, le RFG est annualisé depuis la date d'établissement de la série jusqu'à la clôture de la période. Lorsqu'un Fonds investit directement dans des titres d'un autre fonds (y compris les fonds négociés en bourse, ou « FNB »), les RFG présentés pour le Fonds comprennent la tranche des RFG de tout autre fonds attribuable à ce placement. Toute distribution de revenu de FNB gérés par le gestionnaire reçue dans le but de compenser des frais payés à l'égard de ces FNB, mais qui ne sont pas considérés comme étant imputés en double aux termes des exigences réglementaires, est traitée à titre de charge ayant fait l'objet d'une renonciation aux fins du RFG. Le gestionnaire peut renoncer aux frais d'exploitation ou les absorber à son gré et mettre fin à la renonciation ou à l'absorption de ces frais en tout temps sans préavis.

3) Le ratio des frais de négociation représente le total des courtages et des autres coûts de transaction du portefeuille engagés et est exprimé en pourcentage annualisé de l'actif net moyen quotidien pour la période. Lorsqu'un Fonds investit dans des titres d'un autre fonds (y compris les FNB), les ratios des frais de négociation présentés pour le Fonds comprennent la tranche des ratios des frais de négociation de tout autre fonds attribuable à ce placement.

4) Le taux de rotation du portefeuille du Fonds indique dans quelle mesure le conseiller en valeurs du Fonds gère activement les placements de celui-ci. Un taux de rotation de 100 % signifie que le Fonds achète et vend tous les titres de son portefeuille une fois au cours de la période. Plus le taux de rotation du Fonds au cours d'une période est élevé, plus les coûts de négociation payables par le Fonds sont élevés au cours de la période et plus il est probable qu'un investisseur réalisera des gains en capital imposables au cours de l'exercice. Il n'y a pas nécessairement de lien entre un taux de rotation élevé et le rendement d'un fonds. Le taux de rotation du portefeuille n'est pas indiqué lorsqu'un fonds existe depuis moins de un an. La valeur de toute opération visant à réaligner le portefeuille du Fonds après une fusion, le cas échéant, est exclue du taux de rotation du portefeuille.



# FONDS DE REVENU FIXE SANS CONTRAINTES MACKENZIE

RAPPORT INTERMÉDIAIRE DE LA DIRECTION SUR LE RENDEMENT DU FONDS | Pour la période close le 30 septembre 2023

## RATIOS ET DONNÉES SUPPLÉMENTAIRES (suite)

	30 sept. 2023	31 mars 2023	31 mars 2022	31 mars 2021	31 mars 2020	31 mars 2019
<b>Série O</b>						
Valeur liquidative totale (en milliers de \$) <sup>1</sup>	28 333	27 207	50 083	48 747	22 551	12 205
Titres en circulation (en milliers) <sup>1</sup>	3 426	3 167	5 563	5 067	2 381	1 253
Ratio des frais de gestion (%) <sup>2</sup>	–	–	–	–	–	–
Ratio des frais de gestion avant renoncations ou absorptions (%) <sup>2</sup>	0,05	0,05	0,04	0,03	0,01	0,01
Ratio des frais de négociation (%) <sup>3</sup>	0,02	0,06	0,03	0,04	0,03	0,04
Taux de rotation du portefeuille (%) <sup>4</sup>	17,68	56,02	76,72	63,65	79,88	93,44
Valeur liquidative par titre (\$)	8,27	8,59	9,00	9,62	9,47	9,74
<b>Série PW</b>						
Valeur liquidative totale (en milliers de \$) <sup>1</sup>	209 996	212 217	240 649	257 697	140 766	73 546
Titres en circulation (en milliers) <sup>1</sup>	25 070	24 386	26 369	26 429	14 662	7 446
Ratio des frais de gestion (%) <sup>2</sup>	1,34	1,34	1,33	1,33	1,32	1,32
Ratio des frais de gestion avant renoncations ou absorptions (%) <sup>2</sup>	1,39	1,39	1,37	1,36	1,33	1,32
Ratio des frais de négociation (%) <sup>3</sup>	0,02	0,06	0,03	0,04	0,03	0,04
Taux de rotation du portefeuille (%) <sup>4</sup>	17,68	56,02	76,72	63,65	79,88	93,44
Valeur liquidative par titre (\$)	8,38	8,70	9,13	9,75	9,60	9,88
<b>Série PWFB</b>						
Valeur liquidative totale (en milliers de \$) <sup>1</sup>	8 404	8 163	7 690	5 883	2 322	1 920
Titres en circulation (en milliers) <sup>1</sup>	1 034	967	869	622	249	200
Ratio des frais de gestion (%) <sup>2</sup>	0,78	0,78	0,78	0,77	0,76	0,75
Ratio des frais de gestion avant renoncations ou absorptions (%) <sup>2</sup>	0,83	0,82	0,81	0,80	0,77	0,75
Ratio des frais de négociation (%) <sup>3</sup>	0,02	0,06	0,03	0,04	0,03	0,04
Taux de rotation du portefeuille (%) <sup>4</sup>	17,68	56,02	76,72	63,65	79,88	93,44
Valeur liquidative par titre (\$)	8,13	8,44	8,85	9,46	9,31	9,58
<b>Série PWR</b>						
Valeur liquidative totale (en milliers de \$) <sup>1</sup>	2 623	2 366	1 700	1 260	728	s.o.
Titres en circulation (en milliers) <sup>1</sup>	309	268	184	128	75	s.o.
Ratio des frais de gestion (%) <sup>2</sup>	1,35	1,35	1,34	1,32	1,31	s.o.
Ratio des frais de gestion avant renoncations ou absorptions (%) <sup>2</sup>	1,40	1,39	1,37	1,35	1,32	s.o.
Ratio des frais de négociation (%) <sup>3</sup>	0,02	0,06	0,03	0,04	0,03	s.o.
Taux de rotation du portefeuille (%) <sup>4</sup>	17,68	56,02	76,72	63,65	79,88	s.o.
Valeur liquidative par titre (\$)	8,48	8,81	9,24	9,88	9,72	s.o.
<b>Série PWT8</b>						
Valeur liquidative totale (en milliers de \$) <sup>1</sup>	2 485	2 264	3 586	4 573	2 467	1 779
Titres en circulation (en milliers) <sup>1</sup>	287	247	354	399	205	137
Ratio des frais de gestion (%) <sup>2</sup>	1,34	1,35	1,34	1,34	1,33	1,35
Ratio des frais de gestion avant renoncations ou absorptions (%) <sup>2</sup>	1,40	1,40	1,38	1,37	1,34	1,35
Ratio des frais de négociation (%) <sup>3</sup>	0,02	0,06	0,03	0,04	0,03	0,04
Taux de rotation du portefeuille (%) <sup>4</sup>	17,68	56,02	76,72	63,65	79,88	93,44
Valeur liquidative par titre (\$)	8,66	9,18	10,12	11,47	12,00	12,99

	30 sept. 2023	31 mars 2023	31 mars 2022	31 mars 2021	31 mars 2020	31 mars 2019
<b>Série PWX</b>						
Valeur liquidative totale (en milliers de \$) <sup>1</sup>	6 899	7 314	9 734	11 034	4 336	3 396
Titres en circulation (en milliers) <sup>1</sup>	767	783	995	1 055	421	321
Ratio des frais de gestion (%) <sup>2</sup>	–	–	–	–	–	–
Ratio des frais de gestion avant renoncations ou absorptions (%) <sup>2</sup>	0,05	0,05	0,04	0,03	0,01	0,01
Ratio des frais de négociation (%) <sup>3</sup>	0,02	0,06	0,03	0,04	0,03	0,04
Taux de rotation du portefeuille (%) <sup>4</sup>	17,68	56,02	76,72	63,65	79,88	93,44
Valeur liquidative par titre (\$)	8,99	9,34	9,79	10,46	10,29	10,58
<b>Série R</b>						
Valeur liquidative totale (en milliers de \$) <sup>1</sup>	677 824	695 783	715 837	521 028	398 882	286 810
Titres en circulation (en milliers) <sup>1</sup>	80 630	79 666	78 222	53 284	41 442	28 980
Ratio des frais de gestion (%) <sup>2</sup>	–	–	–	–	–	–
Ratio des frais de gestion avant renoncations ou absorptions (%) <sup>2</sup>	0,05	0,05	0,04	0,03	0,01	–
Ratio des frais de négociation (%) <sup>3</sup>	0,02	0,06	0,03	0,04	0,03	0,04
Taux de rotation du portefeuille (%) <sup>4</sup>	17,68	56,02	76,72	63,65	79,88	93,44
Valeur liquidative par titre (\$)	8,41	8,73	9,15	9,78	9,62	9,90
<b>Série S</b>						
Valeur liquidative totale (en milliers de \$) <sup>1</sup>	594 759	628 029	722 116	778 014	700 007	653 711
Titres en circulation (en milliers) <sup>1</sup>	70 348	71 501	78 460	79 109	72 305	65 666
Ratio des frais de gestion (%) <sup>2</sup>	0,02	0,02	0,02	0,02	0,02	0,02
Ratio des frais de gestion avant renoncations ou absorptions (%) <sup>2</sup>	0,08	0,07	0,06	0,06	0,04	0,03
Ratio des frais de négociation (%) <sup>3</sup>	0,02	0,06	0,03	0,04	0,03	0,04
Taux de rotation du portefeuille (%) <sup>4</sup>	17,68	56,02	76,72	63,65	79,88	93,44
Valeur liquidative par titre (\$)	8,45	8,78	9,20	9,83	9,68	9,95
<b>Série SC</b>						
Valeur liquidative totale (en milliers de \$) <sup>1</sup>	123 828	126 981	135 246	143 164	86 349	52 182
Titres en circulation (en milliers) <sup>1</sup>	14 604	14 415	14 638	14 504	8 882	5 218
Ratio des frais de gestion (%) <sup>2</sup>	1,42	1,42	1,41	1,41	1,40	1,39
Ratio des frais de gestion avant renoncations ou absorptions (%) <sup>2</sup>	1,47	1,46	1,45	1,44	1,41	1,40
Ratio des frais de négociation (%) <sup>3</sup>	0,02	0,06	0,03	0,04	0,03	0,04
Taux de rotation du portefeuille (%) <sup>4</sup>	17,68	56,02	76,72	63,65	79,88	93,44
Valeur liquidative par titre (\$)	8,48	8,81	9,24	9,87	9,72	10,00
<b>Série S8</b>						
Valeur liquidative totale (en milliers de \$) <sup>1</sup>	1 340	1 258	1 121	2 461	1 642	1 344
Titres en circulation (en milliers) <sup>1</sup>	170	151	122	235	150	113
Ratio des frais de gestion (%) <sup>2</sup>	1,43	1,42	1,42	1,41	1,41	1,42
Ratio des frais de gestion avant renoncations ou absorptions (%) <sup>2</sup>	1,48	1,47	1,45	1,44	1,42	1,43
Ratio des frais de négociation (%) <sup>3</sup>	0,02	0,06	0,03	0,04	0,03	0,04
Taux de rotation du portefeuille (%) <sup>4</sup>	17,68	56,02	76,72	63,65	79,88	93,44
Valeur liquidative par titre (\$)	7,87	8,35	9,22	10,45	10,95	11,86

# FONDS DE REVENU FIXE SANS CONTRAINTES MACKENZIE

RAPPORT INTERMÉDIAIRE DE LA DIRECTION SUR LE RENDEMENT DU FONDS | Pour la période close le 30 septembre 2023

## RATIOS ET DONNÉES SUPPLÉMENTAIRES (suite)

	30 sept. 2023	31 mars 2023	31 mars 2022	31 mars 2021	31 mars 2020	31 mars 2019
<b>Série T8</b>						
Valeur liquidative totale (en milliers de \$) <sup>1</sup>	516	663	1 109	870	643	804
Titres en circulation (en milliers) <sup>1</sup>	66	80	121	84	59	68
Ratio des frais de gestion (%) <sup>2</sup>	1,81	1,80	1,80	1,75	1,69	1,66
Ratio des frais de gestion avant renoncations ou absorptions (%) <sup>2</sup>	1,86	1,85	1,83	1,78	1,70	1,66
Ratio des frais de négociation (%) <sup>3</sup>	0,02	0,06	0,03	0,04	0,03	0,04
Taux de rotation du portefeuille (%) <sup>4</sup>	17,68	56,02	76,72	63,65	79,88	93,44
Valeur liquidative par titre (\$)	7,76	8,24	9,14	10,40	10,92	11,86
<b>Série LB</b>						
Valeur liquidative totale (en milliers de \$) <sup>1</sup>	339	207	156	102	51	s.o.
Titres en circulation (en milliers) <sup>1</sup>	40	23	17	10	5	s.o.
Ratio des frais de gestion (%) <sup>2</sup>	1,47	1,51	1,49	1,50	1,46	s.o.
Ratio des frais de gestion avant renoncations ou absorptions (%) <sup>2</sup>	1,52	1,55	1,52	1,53	1,48	s.o.
Ratio des frais de négociation (%) <sup>3</sup>	0,02	0,06	0,03	0,04	0,03	s.o.
Taux de rotation du portefeuille (%) <sup>4</sup>	17,68	56,02	76,72	63,65	79,88	s.o.
Valeur liquidative par titre (\$)	8,52	8,85	9,28	9,91	9,76	s.o.
<b>Série LF</b>						
Valeur liquidative totale (en milliers de \$) <sup>1</sup>	474	312	197	180	1	s.o.
Titres en circulation (en milliers) <sup>1</sup>	56	35	21	18	–	s.o.
Ratio des frais de gestion (%) <sup>2</sup>	0,81	0,85	0,83	0,84	0,79	s.o.
Ratio des frais de gestion avant renoncations ou absorptions (%) <sup>2</sup>	0,87	0,90	0,87	0,87	1,07	s.o.
Ratio des frais de négociation (%) <sup>3</sup>	0,02	0,06	0,03	0,04	0,03	s.o.
Taux de rotation du portefeuille (%) <sup>4</sup>	17,68	56,02	76,72	63,65	79,88	s.o.
Valeur liquidative par titre (\$)	8,53	8,85	9,28	9,92	9,76	s.o.
<b>Série LW</b>						
Valeur liquidative totale (en milliers de \$) <sup>1</sup>	2 557	1 255	1 220	1 157	397	s.o.
Titres en circulation (en milliers) <sup>1</sup>	300	142	131	117	41	s.o.
Ratio des frais de gestion (%) <sup>2</sup>	1,39	1,43	1,41	1,42	1,38	s.o.
Ratio des frais de gestion avant renoncations ou absorptions (%) <sup>2</sup>	1,44	1,47	1,45	1,45	1,39	s.o.
Ratio des frais de négociation (%) <sup>3</sup>	0,02	0,06	0,03	0,04	0,03	s.o.
Taux de rotation du portefeuille (%) <sup>4</sup>	17,68	56,02	76,72	63,65	79,88	s.o.
Valeur liquidative par titre (\$)	8,52	8,85	9,28	9,91	9,76	s.o.

## Frais de gestion

Les frais de gestion pour chaque série applicable sont calculés et comptabilisés quotidiennement en tant que pourcentage de sa valeur liquidative. Le gestionnaire a utilisé les frais de gestion du Fonds pour payer les coûts liés à la gestion du portefeuille de placement du Fonds et/ou du/des fonds sous-jacent(s), selon le cas, y compris l'analyse des placements, la formulation de recommandations, la prise de décisions quant aux placements, la prise de dispositions de courtage pour l'achat et la vente du portefeuille de placement et la prestation d'autres services. Le gestionnaire a également utilisé les frais de gestion pour financer les commissions de vente et de suivi et toute autre rémunération (collectivement, les « versements liés à la distribution ») versées aux courtiers inscrits dont les clients investissent dans le Fonds.

BLC Services Financiers inc. (« BLC ») est le placeur principal des titres de série BLC du Fonds (tel qu'il est indiqué à la rubrique *Constitution du Fonds et renseignements sur les séries*) et reçoit une portion des frais de gestion que le Fonds verse au gestionnaire. Dans le cadre de cette entente, BLC avait droit à environ 25 % du total des frais de gestion que le gestionnaire a reçus des séries BLC de tous les Fonds Mackenzie au cours de la période. Le gestionnaire est responsable de payer tous les versements liés à la distribution aux courtiers autorisés par BLC dont les clients investissent dans les séries BLC du Fonds.

Les courtiers affiliés au gestionnaire nommés ci-après peuvent avoir droit à des versements liés à la distribution du gestionnaire au même titre que les courtiers inscrits non reliés : IPC Securities Corporation, Valeurs mobilières Groupe Investors Inc., IPC Investment Corporation et Services financiers Groupe Investors Inc.

Au cours de la période, le gestionnaire a utilisé environ 42 % du total des frais de gestion reçus de tous les Fonds Mackenzie pour financer les versements liés à la distribution remis aux courtiers inscrits. En comparaison, pour le Fonds, les versements liés à la distribution représentaient en moyenne 20 % des frais de gestion payés par les séries applicables du Fonds au cours de la période. Le pourcentage réel pour chaque série peut être supérieur ou inférieur à la moyenne en fonction du niveau des commissions de suivi et de vente payées pour cette série.

# FONDS DE REVENU FIXE SANS CONTRAINTES MACKENZIE

RAPPORT INTERMÉDIAIRE DE LA DIRECTION SUR LE RENDEMENT DU FONDS | Pour la période close le 30 septembre 2023

## Constitution du Fonds et renseignements sur les séries

Le Fonds peut avoir fait l'objet de nombre de modifications, telles qu'une restructuration ou un changement de gestionnaire, de mandat ou de nom. Un historique des principaux changements ayant touché le Fonds au cours des dix dernières années se trouve dans le prospectus simplifié du Fonds.

Date de constitution : 24 novembre 2014

Le Fonds peut émettre un nombre illimité de titres de chaque série. Le nombre de titres de chaque série qui ont été émis et qui sont en circulation est présenté dans les *Faits saillants financiers*.

**Séries offertes par Corporation Financière Mackenzie** (180, rue Queen Ouest, Toronto (Ontario) M5V 3K1; 1-800-387-0615; [www.placementsmackenzie.com](http://www.placementsmackenzie.com))

Les titres des séries A et T8 sont offerts aux particuliers qui investissent un minimum de 500 \$ (5 000 \$ pour la série T8) selon le mode de souscription avec frais de rachat ou le mode de souscription avec frais modérés. Les investisseurs de série T8 désirent également recevoir un flux de revenu mensuel de 8 % par année.

Les titres de série AR sont offerts aux particuliers dans un régime enregistré d'épargne-invalidité offert par Mackenzie.

Les titres de série CL sont offerts exclusivement aux fonds communs de placement et aux fonds distincts gérés par La Compagnie d'Assurance du Canada sur la Vie et ses filiales.

Les titres de série D sont offerts aux particuliers qui investissent un minimum de 500 \$ par l'entremise d'un compte de courtage à escompte ou de tout autre compte approuvé par Mackenzie.

Les titres des séries F et F8 sont offerts aux investisseurs qui participent à un programme de services rémunérés à l'acte ou de comptes intégrés parrainé par le courtier, qui sont assujettis à des frais établis en fonction de l'actif plutôt qu'à des commissions pour chaque opération et qui investissent un minimum de 500 \$ (5 000 \$ pour la série F8); ils sont également proposés aux employés de Mackenzie et de ses filiales, et aux administrateurs de Mackenzie. Les investisseurs de série F8 désirent également recevoir un flux de revenu mensuel de 8 % par année.

Les titres de série FB sont offerts aux particuliers qui investissent un minimum de 500 \$. Les investisseurs doivent négocier leurs honoraires de service du conseiller, lesquels ne peuvent dépasser 1,50 %, avec leur conseiller financier.

Les titres de série IG sont offerts exclusivement aux fonds communs de placement gérés par Société de gestion d'investissement, I.G. Ltée.

Les titres de série O sont offerts seulement aux investisseurs qui investissent un minimum de 500 000 \$ et qui participent au Service d'architecture de portefeuille ou au Service d'architecture ouverte de Mackenzie; ils sont également proposés à certains investisseurs institutionnels, à certains investisseurs d'un régime collectif admissible et à certains employés admissibles de Mackenzie et de ses filiales.

Les titres des séries PW et PWT8 sont offerts à certains investisseurs à valeur nette élevée de nos Solutions Patrimoine privé qui investissent un minimum de 100 000 \$. Les investisseurs de série PWT8 désirent également recevoir un flux de revenu mensuel de 8 % par année.

Les titres de série PWFB sont offerts à certains investisseurs à valeur nette élevée de nos Solutions Patrimoine privé qui investissent un minimum de 100 000 \$. Les investisseurs doivent négocier leurs honoraires de service du conseiller, lesquels ne peuvent dépasser 1,50 %, avec leur conseiller financier.

Les titres de série PWR sont offerts à certains investisseurs à valeur nette élevée de nos Solutions Patrimoine privé qui investissent un minimum de 100 000 \$ dans un régime enregistré d'épargne-invalidité offert par Mackenzie.

Les titres de série PWX sont offerts à certains investisseurs à valeur nette élevée de nos Solutions Patrimoine privé qui investissent un minimum de 100 000 \$. Les investisseurs doivent négocier leurs honoraires de service du conseiller, lesquels ne peuvent dépasser 1,50 %, avec leur conseiller financier.

Les titres de série R sont offerts exclusivement à d'autres fonds gérés par Mackenzie et non visés par un prospectus relativement à des ententes de fonds de fonds.

Les titres de série S sont offerts à La Compagnie d'Assurance du Canada sur la Vie et à certains autres fonds communs de placement, mais peuvent être vendus à d'autres investisseurs comme le déterminera Mackenzie.

Les titres des séries SC et S8 sont offerts aux particuliers qui investissent un minimum de 500 \$ (5 000 \$ pour la série S8) selon le mode de souscription avec frais d'acquisition. Les investisseurs de série S8 désirent également recevoir un flux de revenu mensuel de 8 % par année.

**Séries distribuées par BLC Services Financiers inc.** (1360, boul. René-Lévesque Ouest, 13<sup>e</sup> étage, Montréal (Québec) H3G 0A9; 1-800-252-1846; [www.banquelaurentienne.ca/mackenzie](http://www.banquelaurentienne.ca/mackenzie))

Les titres de série LB sont offerts aux particuliers qui investissent un minimum de 500 \$.

Les titres de série LF sont offerts aux particuliers qui investissent un minimum de 500 \$, qui participent à un programme de services rémunérés à l'acte parrainé par Gestion privée Banque Laurentienne.

Les titres de série LW sont offerts à certains investisseurs à valeur nette élevée du programme de tarification préférentielle qui investissent un minimum de 100 000 \$.

Depuis le 1<sup>er</sup> juin 2022, les investisseurs peuvent acheter des titres du Fonds en vertu d'un mode de souscription avec frais d'acquisition et d'un mode de souscription sans frais d'acquisition. Les séries du Fonds ne sont pas toutes offertes selon tous les modes de souscription. Les frais d'acquisition du mode de souscription avec frais d'acquisition sont négociés entre l'investisseur et son courtier. Les titres souscrits avant le 1<sup>er</sup> juin 2022 en vertu du mode de souscription avec frais de rachat, du mode de souscription avec frais modérés 3 et du mode de souscription avec frais modérés 2 (collectivement, les « modes de souscription avec frais d'acquisition différés ») peuvent continuer d'être détenus dans les comptes des investisseurs. Les investisseurs peuvent échanger des titres d'un Fonds Mackenzie souscrits antérieurement en vertu de ces modes de souscription avec frais d'acquisition différés contre des titres d'autres Fonds Mackenzie, en vertu du même mode de souscription, jusqu'à l'expiration du délai prévu dans le barème des frais de rachat. Pour de plus amples renseignements, veuillez vous reporter au prospectus simplifié du Fonds et à l'aperçu du Fonds.

# FONDS DE REVENU FIXE SANS CONTRAINTES MACKENZIE

RAPPORT INTERMÉDIAIRE DE LA DIRECTION SUR LE RENDEMENT DU FONDS | Pour la période close le 30 septembre 2023

## Constitution du Fonds et renseignements sur les séries (suite)

Série	Date d'établissement/ de rétablissement	Frais de gestion	Frais d'administration
Série A	1 <sup>er</sup> décembre 2014	1,40 %	0,17 %
Série AR	31 mars 2015	1,40 %	0,20 %
Série CL	11 janvier 2021	s.o.	s.o.
Série D	1 <sup>er</sup> décembre 2014	0,60 % <sup>4)</sup>	0,15 %
Série F	3 décembre 2014	0,55 %	0,15 %
Série F8	16 octobre 2017	0,55 %	0,15 %
Série FB	26 octobre 2015	0,60 %	0,17 %
Série IG	2 janvier 2018	s.o.	s.o.
Série O	11 mai 2015	— <sup>1)</sup>	s.o.
Série PW	9 janvier 2015	1,05 %	0,15 %
Série PWFB	3 avril 2017	0,55 %	0,15 %
Série PWR	1 <sup>er</sup> avril 2019	1,05 %	0,15 %
Série PWT8	3 avril 2017 <sup>3)</sup>	1,05 %	0,15 %
Série PWX	12 janvier 2016	— <sup>2)</sup>	— <sup>2)</sup>
Série R	3 décembre 2014	s.o.	s.o.
Série S	8 mai 2015	— <sup>1)</sup>	0,02 %
Série SC	11 décembre 2014	1,10 %	0,17 %
Série S8	17 février 2015	1,10 %	0,17 %
Série T8	29 décembre 2014	1,40 %	0,17 %
Série LB	9 décembre 2019	1,10 %	0,17 %
Série LF	9 décembre 2019	0,55 %	0,15 %
Série LW	9 décembre 2019	1,05 %	0,15 %

1) Ces frais sont négociables et sont payables directement à Mackenzie par les investisseurs dans cette série.

2) Ces frais sont payables directement à Mackenzie par les investisseurs dans cette série par l'entremise du rachat de leurs titres.

3) La date d'établissement initiale de la série est le 10 septembre 2015. Tous les titres de la série ont été rachetés le 23 novembre 2015. La série a été rétablie à un prix de 15,00 \$ le titre le 3 avril 2017.

4) Avant le 4 avril 2022, les frais de gestion pour la série D étaient imputés au Fonds au taux de 0,85 %.